

***Cortinarius olivaceofuscus* Kühner**

Jacques GANE
6, rue des jardins sous la fontaine
F-57950 Montigny les Metz

Résumé : l'auteur décrit une espèce de cortinaire rare, trouvé en région Lorraine

Summary : the author describes a variety of cortinarius found in the Lorraine region.

Mots-clés : Basidiomycota, Cortinarius, Dermocybe, olivaceofuscus.

Récolté, de temps en temps, dans la forêt syndicale de la Vierge, parcelle 42 et 54..., exsic. JGa_0065 et 1020c, en forêt communale d'Amélcourt (57) JGa_12206, legs de A. Grobelny, pour ce qui est de mes rencontres lorraines, sous feuillus, en terrain calcaire. L'aspect de ce cortinaire est assez variable, je vais essayer de vous en montrer quelques facettes...

Description macroscopique

Chapeau : 25-50 mm, conique-campanulé avec un mamelon obtus, brun foncé [RVB60/30/20], marge jaune olive [RVB125/85/45], revêtement fibrilleux glabre.

Lames : moyennement serrées, olive [RVB185/165/110] à 140/95/40, ± arrondies à l'insertion.

Stipe : 40-60 x 4-12 mm, égal, clavé fusé à légèrement bulbeux, olive [RVB155/140/95], s'assombrissant vers la base [RVB75/55/35].

Chair : jaune olive, base du pied brun noir, odeur raphanoïde.

Chimie : non faite.

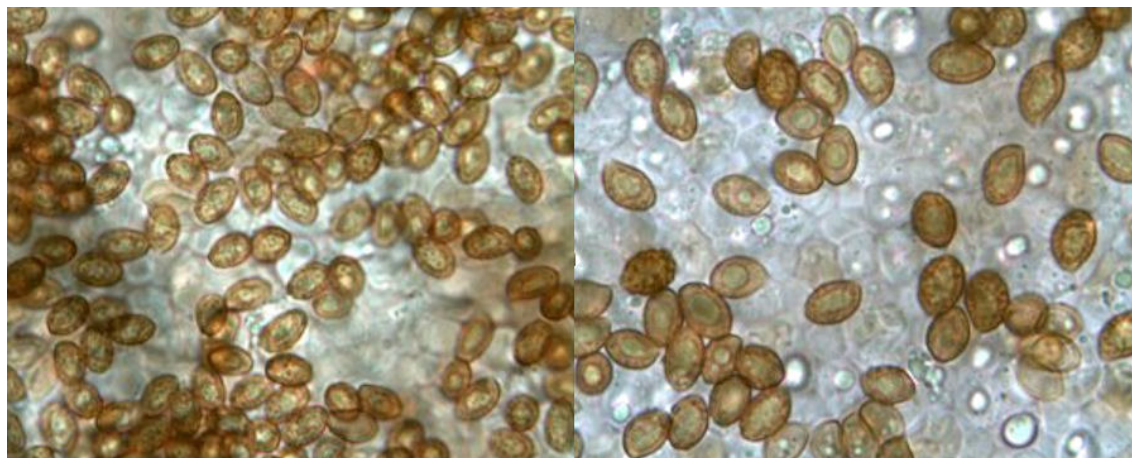
Habitat : feuillus, chênes, hêtres et charmes, en terrain calcaire.

Etude Microscopique

Exsiccata JGa_1020c :

Spores : ovoelliptiques à elliptico-amygdaliformes, ornementation fine, ponctuée à verrues peu saillantes.

Mesurant : 6,5-7,5 (8) x 4-5 µm, Q = 1,6, stat. 6,5-7,5 x 4-5 µ



Mesures effectuées avec le logiciel PIXIMETRE de Alain HENRIOT et J.L. CHEYPE.

6,5 [7,3 ; 7,5] **8,3 x 4,1** [4,6 ; 4,8] **5,2 µm**

Q = 1,4 [1,6] **1,8 ; N = 68 ; C = 95%**

Me = 7,4 x 4,7 µm ; Qe = 1,6

(6,2) 7 - 7,9 (9,2) x (4,2) 4,4 - 5 (5,7) µm

Q = (1,3) 1,5 - 1,7 (1,8) ; N = 68

Me = 7,4 x 4,7 µm ; Qe = 1,6

Arête et cuticule: non faite

Observations et conclusions :

Kühner, 1955, Bull. Soc. Lin. Lyon : 39 (DL) : 48

“*C. olivaceofuscus* Kühner,

Chapeau (D = 2-4,5 cm) de conique-obtus à campanulé ou convexe, mais conservant alors un fort et large mamelon plus ou moins obtus

même lorsqu'il est conique, non strié, à bord généralement olive ou jaune-olive, doré-olive (K.177+157, 178+153, 178+202 ou Expo.76 D), mais partout ailleurs brun foncé, brun-olive obscur à bistre olive obscur (vers K.115, 109+130. 129+130 ou Expo.63 H, 72 H, 74F), parfois un peu ridé radialement. fibrilleux-glabre et non velouté-pelucheux, même au centre, tout au plus à bord seul fibrillo-tomenteux sous la loupe, à chair mince.

Lames moyennement serrées, d'un bel olive plus ou moins foncé à ocre-olive ou fauve-olive (K.178 mêlé de 177, de 182 ou de 153. puis 153. ou Expo.76 E, 74 F), à partie postérieure sinuée-adnée ou arrondie ascendante.

Stipe (H = 3,5-5 cm ; d = 2,5-5,5 mm) égal ou à base clavulée à clavée-fusoïde, franchement olive ou doré-olive en haut par un dense fibrillum aérifère apprimé (K.212, 182+207 dilué, 178+153, ou Expo.86 D, 78 D), devenant plus ou moins sali de brun, ou même se bistrant fortement (K.154+130), dans la moitié ou les deux tiers inférieurs, à surface ne montrant pas de restes notables du voile, devenant fistuleux.

Chair entièrement imbue, d'un olive obscur à bistre-olive (Expo. 72-74 F dans le pied). Odeur et saveur raphanoïdes. Saveur douce.

Spores absolument pas subglobuleuses, mais elliptiques (subamygdalaires), 6,2-8 x 4-5 µm, ponctuées-verruqueuses.

Arête des lames couverte de basides, présentant tout au plus parfois quelques poils dispersés, saillants, cylindracés-obtus.

Trame des lames régulière, à hyphes peu longues ou même courtes, de 14-22 µm de large.

....
Le champignon se distingue facilement des formes de *C. cinnamomeus* avec lesquelles on pourrait le confondre, par l'absence, dans les lames et la chair, du pigment intercellulaire jaune-olive, d'aspect huileux, si frappant chez *C. cinnamomeus*.

...
Pas rare dans les hêtraies ou les sapinières mêlées des montagnes calcaires, en septembre et octobre.

Trouvé notamment dans la région de Samoëns (Hte-Savoie), au Latay et au pied du Criou, au-dessus des Vallons, puis dans la région de Hauteville (Ain), non loin du Col de la Rochette (leg. L. ODDOUX).

Observations : A sans doute été souvent négligé à cause de sa ressemblance avec les formes olivacées de *C. cinnamomeus*.

Nous avons d'abord pensé que ce champignon correspond au *C. raphanoïdes* de FRIES, dont le chapeau est également glabre, mais plusieurs précisions données par FRIES ne sauraient convenir, à notre espèce, notamment : « *Caro pallida* », « *Stipes pallescens* », « *Pileus adultior decolorans fulvescens* », etc...

C. Schaefferi Bres., diffère également de notre champignon par sa pâleur. »

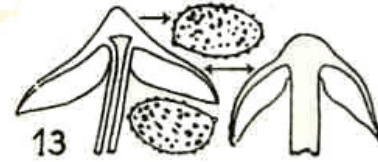


Fig. 13 (Coupe et spores)

Cueillette d'Albert Grobelny, FC d'Amelécourt :

Exsic. JGa_12206 : Mesurant 7-7,5 (8) x 4,5-5 (5,5) µm, Q = 1,5, stat. 6,5-8 x 4,5-5,5 µ



Rappelle beaucoup *C. venetus*, qui a un chapeau squameux, des spores globuleuses, une chimie différente et se rencontre plutôt sous conifères... synonymisé avec *C. schaefferi* Bresadola.

Melot, 1989, DM XX-77 : 106-107, *C. olivaceofuscus* ;

"*Cortinarius schaefferi* Bresadola nom illeg.

Synonymes : *Cort. olivaceofuscus* Kühner (en fait, nom correct actuel]

Moser a indiqué récemment (1986, p. 100-104) qu'il s'agirait d'un synonyme prioritaire de *C. olivaceofuscus* Kühner (1955, p. 39) Il y a là cependant une complication nomenclaturale qui semble avoir échappé jusqu'à présent à ceux qui ont discuté cette espèce. En effet, Bresadola (1930, Tab 648) présentait *C. schaefferi*, non pas comme le nom d'une nouvelle espèce (*sp. nov.*), mais comme un nom nouveau (*nom. nov.*) pour *Agar. croceus* Schäffer, parce que ce dernier nom lui semble inadapté. L'auteur italien reconnaît son champignon dans l'illustration de Schäffer, mais considère que la description et le nom ne conviennent pas, son champignon tirant sur l'olivacé et ne présentant aucune couleur safranée ("*tab 4 Schaefferi cum fungo meo optime concordat, sed descriptio non convenit, ideoque nomen ineptum, nem ego fungum nostrum nec colore croceo.*").

Bresadola citant en synonymie *C. cinnamomeus* var. *croceus* Schäff. : Fr, et la combinaison *C. croceus* (Schäff.) Sacc (à attribuer en fait à Britz.), *C. schaefferi* Bresad., apparaît donc, du fait de l'Art. 63 du Code de Nomenclature, comme un nom nomenclaturalement superflu illégitime (donc à rejeter) pour *C. croceus*. On notera, du reste, que ce procédé, consistant à renommer une espèce simplement parce que son nom est ou paraît mal choisi, est en contradiction directe avec l'Art. 62.1

Le nom *C. schaefferi* Bresad. n'a été que très peu utilisé jusqu'à présent et son abandon, au profit de *C. olivaceofuscus* Kühn., peu après sa « réhabilitation » (1986) ne cause que peu de désagrément.

Pour que la récolte citée par Moser puisse être réellement l'holotype de *C. schaefferi* considéré comme espèce nouvelle, il faudrait qu'il existe des indications non équivoques prouvant qu'il s'agit bien de la récolte — unique — associée au concept dans le protologue Ce point n'est pas discuté dans l'article de Moser

Enfin, il n'est pas exclu qu'il s'agisse d'une espèce classique mal interprétée. Il se peut donc que même le nom créé par Kühner vienne à être remis en question.

Bibliographie :

Brandrud & al., 1989, CFP 1, Pl. A-16, *C.* (Subg. *Cort.*- Sect.7 *Dermocybe*) *olivaceofuscus*

Brandrud & al., 1992, CFP 2, Livret 2 : 3 (n), 6 (n), 22 (T et discussion par J. Melot), 42 (n)

Consiglio & al., 2004, Il genere *Cortinarius* in Italia, II, B 109, *Cort.* (*Dermocybe*) *olivaceofuscus*

Kühner, 1955, Bull. Soc. Lin. Lyon : 39 (DL), 48 (d), Cortinarius (Derm.) olivaceofuscus (basionyme)

Marchand, 1982, Champ. N. et Midi 7 : 601, C. (Derm.) carpineti

Melot, 1989, DM XX-77 :106-107 (N, sub C. Schaefferi Bres.), 112 (N, sub C. ignipes Mos.), C. olivaceofuscus

Quadraccia, 1984 (1985), DM 56, : 27, Dermocybe olivaceofusca (c. val.)

Soop, 2008, Cortinarius in Sweden, : VI (clé), 5 (d), Cort. (Ss-g. Dermocybe) olivaceofuscus

Tartarat, 1988, Fl. anal. Cort. : 25 et 27, N. 5, Derm. olivaceofuscus = carpineti

Cailleux A., Code des Couleurs des Sols, édit. Boubée (Cail.).

RVB, Code des Couleurs numériques Rouge-Vert-Bleu (RVB).

Séguy, Code Universel des Couleurs, Éditions Lechevalier (Ség.).

Henriot A., Piximètre, Logiciel de mesure de dimensions sur images, ach.log.free.fr/piximètre.



Cortinarius olivaceofuscus Kühner