

BUENAS PRÁCTICAS



Deposite la basura en contenedores



Camina por los senderos marcados



Respete los bienes y propiedades privadas



No se permite la captura de animales



No se permite encender fuego



No se permite la pesca



No se permite la recolección de plantas

Teléfono de emergencias: 112



JAÉN



MÁS INFORMACIÓN

Centro de visitantes Viñas de Peñallana. Ctra. J-5010 Andújar - Santuario Virgen de la Cabeza km 13. Andújar. Jaén. Tel. 953 54 90 30

www.ventanadelvisitante.es

© Dirección / Coordinación: Consejería de Medio Ambiente. Junta de Andalucía. Realización e imágenes: grupo entorno / Federación Andaluza de Montañismo y archivo CMA.



UNIÓN EUROPEA

Fondos Feder



JUNTA DE ANDALUCÍA
CONSEJERÍA DE MEDIO AMBIENTE

PARQUE NATURAL
Sierra de
Andújar

Sendero

La Ropera



JUNTA DE ANDALUCÍA
CONSEJERÍA DE MEDIO AMBIENTE

• TRAYECTO

Lineal

• LONGITUD

2,1 km

• TIEMPO ESTIMADO

1 hora y 10 minutos

• DIFICULTAD

Baja

• TIPO CAMINO

Carril

• PAISAJE/VEGETACIÓN

Vega, ribera y cauces de dos importantes ríos de aguas remansadas en el lugar de la desembocadura de uno de ellos. Repoblaciones de chopos y vegetación de ribera. Poblado agrícola y cultivos en regadío. Puente de valor histórico.

• SOMBRA

Frecuente

• AUTORIZACIÓN ESPECIAL

No es necesaria

• RECOMENDACIONES

Llevar agua potable y vestimenta y calzado adecuados. Existe un puente sin barandas, aunque estrictamente queda fuera del sendero.

• PROVINCIA / MUNICIPIOS

Jaén / Andújar

• HOJAS DEL MTN 1:50.000

904 - Andújar

• COORDENADAS INICIO / FINAL

38° 03' 13,91"N - 4° 07' 17,20"O

38° 03' 59,77"N - 4° 06' 07,11"O



CÓMO LLEGAR

Desde Andújar tomar la carretera JA-5061 en dirección a La Ropera, poblado en cuyo borde donde se inicia el sendero, al final de la calle Guadalquivir.



APARCAMIENTOS

No hay aparcamiento habilitado al inicio del sendero, aunque hay lugares próximos donde es posible dejar el vehículo.



TRANSPORTE PÚBLICO

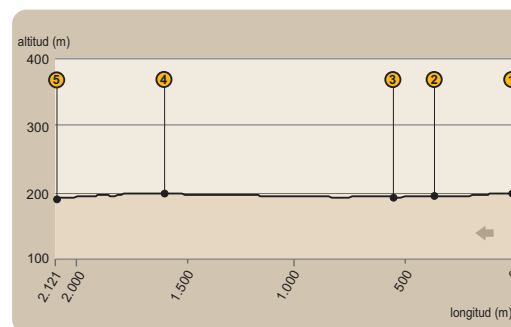
Las principales empresas concesionarias de las líneas regulares de autobuses en la zona son Alsa (tel. 902 42 22 42), Transportes Ureña (tel. 953 50 09 44) y Transportes Marcos Muñoz (tel. 953 50 09 82). Las estaciones de ferrocarril más próximas se encuentran en Andújar y Marmolejo (www.renfe.es; tel. 902 24 02 02).



OTROS SENDEROS

El parque natural ofrece otros recorridos para senderistas. Entre los más próximos se encuentra La Centenera.

PERFIL DEL RECORRIDO



• DESNIVEL MÁXIMO

8 m

• COTA MÁXIMA

200 m

• COTA MÍNIMA

192 m

BOSQUES DE GALERÍA Y PLANTACIONES DE CHOPOS



Nuestro paseo por las orillas del Guadalquivir y el Jándula nos sumergirá, en ocasiones, en un maravilloso bosque de galería. Los chopos, tarays, sauces, adelfas y fresnos que pueblan estas riberas no sólo sirven de refugio de animales y descanso de caminantes, sino que también ayudan a combatir las riadas, mejorar la calidad de las aguas y favorecer la existencia de un suelo fértil.



Estos bosques, destruidos a veces por la mano del hombre, se entremezclan en este sendero con plantaciones de chopos, un árbol de crecimiento rápido, fuste recto y madera blanca que favorece la retención del suelo y la infiltración de agua. Su madera es utilizada en carpintería para la fabricación de tablas, cajas y embalajes y en el sector de la energía renovable como biomasa.



Sendero

La Ropera

La Ropera

Es un pueblo de colonización a cuatro kilómetros y medio de Andújar y a cuatrocientos metros de la orilla del río Guadalquivir, represado por el embalse de Marmolejo, donde desemboca el río Jándula. Se asienta en una feraz vega cultivada desde tiempos ancestrales perteneciente a la zona regable del Rumblar. Su situación le hace vulnerable a frecuentes inundaciones, que están siendo combatidas con diversas actuaciones, como podremos comprobar en nuestro camino, en el que seguramente coincidiremos con vecinos del poblado que lo aprovechan como zona de paseo y expansión.



El sendero se inicia en el lado occidental del poblado, en la continuación de la calle del Guadalquivir (ver [1] en el mapa), y en dirección hacia el mismo. Tras una corta explanada periurbana se extienden amplias plantaciones de chopo, en terrenos antes agrícolas, realizadas recientemente para la defensa contra las inundaciones.

Después de doscientos cincuenta metros entre las choperas llegamos a un cruce [2] donde deberemos tomar a la derecha, para llegar al poco a orillas del río Guadalquivir, cubiertas por un bosque en galería en el predominan los tarajes.

Río Guadalquivir

Estaremos entonces en un nuevo cruce de pistas donde volveremos a optar por la de nuestra derecha para tomar la dirección en la que fluyen las aguas del río, aunque es posible que no podamos percibirlo porque las aguas están retenidas unos kilómetros más abajo por la presa de Marmolejo. Recorremos un tramo de camino paralelo al cauce hasta llegar a un nuevo cruce [3] en una curva a la derecha, que debemos hacer para alejarnos del río. A poca distancia tenemos la desembocadura del río Jándula, en el que se forma una verde isleta en la que se refugia una rica vida silvestre.



En las riberas de una y otra orilla crecen álamos, fresnos, alisos, tarajes o mimbreras, que crean un hábitat adecuado para numerosas especies animales, entre ellas muchas aves acuáticas: calamón, avetorillo, garza imperial, cigüeñuela, chorlitejo, martín pescador, pato real, pato cuchara, porrón moñudo, cerceta, etc.

Seguiremos nuestro camino tomando rumbo noreste hacia el río Jándula. De una ribera a otra haremos unos seiscientos metros en línea recta, para avanzar ahora por la del Jándula otros cuatrocientos metros más aguas arriba.

Río Jándula

Encontraremos entonces en nuestro camino el canal del Rumblar que viene aquí a morir después de repartir agua para el riego de más de cinco mil de hectáreas. Para salvarlo debemos desviar momentáneamente nuestro rumbo haciendo una curva de noventa grados que nos lleva a un nuevo cruce [4], en el que tomaremos a la izquierda para cruzar el canal por un puente. Después volvemos a acercarnos al río, dirigiéndonos al puente que veremos a menos de trescientos metros.

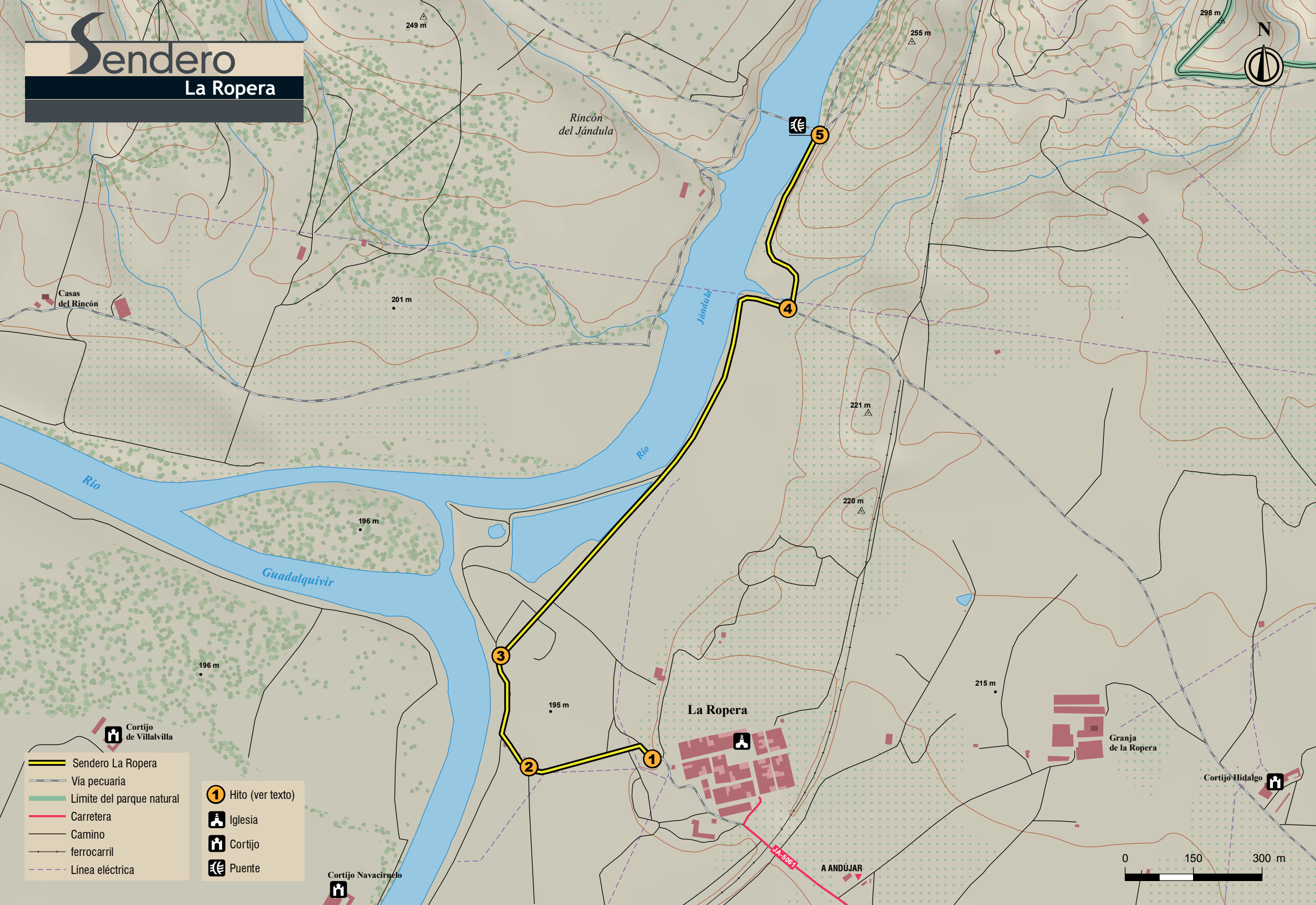


En el último trecho del camino veremos en la otra orilla del río ruinas de casas y de una pequeña fortaleza. Pero la vista más interesante es hacia delante, hacia el río en su último tramo definitivamente aplacado por la presa de Marmolejo, con el puente romano que lo cruza frente a nosotros. Su alzado es hoy menor que el que tuvo durante siglos, ya que sus rompientes quedaron sumergidos a causa de dicha obra.

El puente de diez ojos, donde finaliza el sendero [5], ha sido también un histórico paso de ganado trashumante entre sierra Morena y el valle.

El río Guadalquivir es el mayor de Andalucía y uno de los más importantes de la península Ibérica. El sendero es un recorrido por sus orillas y las de uno de sus principales afluentes: el Jándula. Es un lugar de la amplia vega del río, cultivada desde tiempos inmemoriales, donde se ha hecho patente la relevancia de los bosques de ribera como protectores de cultivos y bienes. Una variada fauna —especialmente aves— habita el espacio, mostrando la viabilidad y las ventajas de la convivencia de espacios naturales y transformados.

Sendero La Ropera



- Sendero La Ropera
- Vía pecuaria
- Límite del parque natural
- Carretera
- Camino
- ferrocarril
- Línea eléctrica

- 1 Hito (ver texto)
- Iglesia
- Cortijo
- Puente

