

## BUENAS PRÁCTICAS



Deposite la basura en contenedores



Camina por los senderos marcados



Respete los bienes y propiedades privadas



No se permite la captura de animales



No se permite encender fuego



No se permite la pesca



No se permite la recolección de plantas

Teléfono de emergencias: 112



JAÉN



## MÁS INFORMACIÓN

Centro de visitantes Viñas de Peñallana. Ctra. J-5010 Andújar - Santuario Virgen de la Cabeza km 13. Andújar. Jaén. Tel. 953 54 90 30

[www.ventanadelvisitante.es](http://www.ventanadelvisitante.es)

© Dirección / Coordinación: Consejería de Medio Ambiente. Junta de Andalucía. Realización e imágenes: grupo entorno, Federación Andaluza de Montañismo y archivo CMA.



UNIÓN EUROPEA

Fondos Feder



JUNTA DE ANDALUCÍA  
CONSEJERÍA DE MEDIO AMBIENTE

PARQUE NATURAL  
Sierra de  
Andújar

Sendero  
Junquillo



JUNTA DE ANDALUCÍA  
CONSEJERÍA DE MEDIO AMBIENTE

### • TRAYECTO

Lineal

### • LONGITUD

5,7 km

### • TIEMPO ESTIMADO

2 horas

### • DIFICULTAD

Baja

### • TIPO CAMINO

Pista

### • PAISAJE/VEGETACIÓN

Relieve suavemente alomado contorneado por sierras de mayor realce. Dominancia de dehesas y monte mediterráneo con encinas y alcornocues. Escasas construcciones.

### • SOMBRA

Poca o nula

### • AUTORIZACIÓN ESPECIAL

No es necesaria

### • RECOMENDACIONES

Llevar agua potable y vestimenta y calzado adecuados.

### • PROVINCIA / MUNICIPIOS

Jaén / Andújar

### • HOJAS DEL MTN 1:50.000

883 - Virgen de la Cabeza

### • COORDENADAS INICIO / FINAL

38° 18' 21,71"N - 4° 05' 00,71"O

38° 18' 07,04"N - 4° 08' 06,98"O



### CÓMO LLEGAR

Por la carretera A-6178, a unos diecinueve kilómetros del santuario de la Virgen de la Cabeza, se llega a un cruce con señalización hacia Valdelagrana y Las Tapias, que es donde se inicia el sendero.



### APARCAMIENTOS

No hay aparcamiento habilitado al inicio del sendero, aunque resulta fácil encontrar lugares próximos para dejar el vehículo.



### TRANSPORTE PÚBLICO

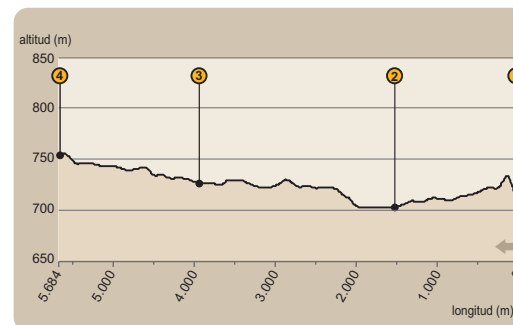
Las principales empresas concesionarias de las líneas regulares de autobuses en la zona son Alsa (tel. 902 42 22 42), Transportes Ureña (tel. 953 50 09 44) y Transportes Marcos Muñoz (tel. 953 50 09 82). Las estaciones de ferrocarril más próximas se encuentran en Andújar y Marmolejo ([www.renfe.es](http://www.renfe.es); tel. 902 24 02 02).



### OTROS SENDEROS

El parque natural ofrece otros recorridos para senderistas. Entre los más próximos están el de Los Escoriales y el de El Santuario.

### PERFIL DEL RECORRIDO



### • DESNIVEL MÁXIMO

54 m

### • COTA MÁXIMA

755 m

### • COTA MÍNIMA

701 m

## BUITRE NEGRO

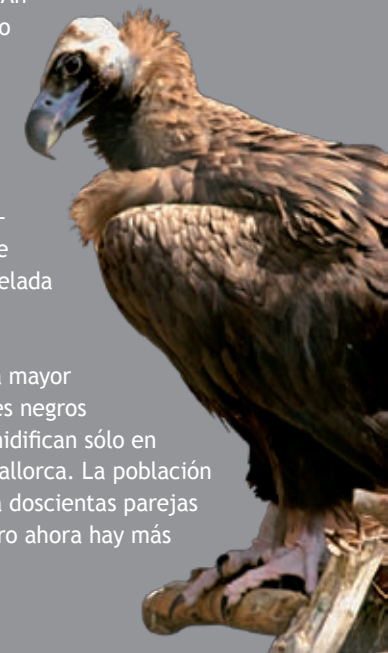


Si en general la biodiversidad en sierra Morena alcanza cotas destacadas dentro de la península Ibérica, en la sierra de Andújar es especialmente valorable por su secular despo-blamiento y los tipos de explotación dominantes: ganadería extensiva y caza mayor.

Un ejemplo de riqueza son las aves, ya que aquí están representadas casi la mitad de todas las aves habituales en la península, entre ellas muchas rapaces, que normalmente atraen la atención y curiosidad de todos. Este es territorio, entre otras, de águilas imperiales, reales, calzadas o culebreras, de buitres leonados y negros, de azores, halcones, alimoche, cernícalos, milanos, búhos, mochuelos, atillos o lechuzas.

Todas ellas especies fascinantes por su presencia y costumbres, también muy vulnerables porque necesitan espacios naturales de calidad para sobrevivir. Un caso particular es el del buitre negro, cuyas poblaciones se redujeron peligrosamente a lo largo del siglo XX, y que hoy solo cuenta con cuatro núcleos de nidificación en Andalucía, siendo uno de ellos la sierra de Andújar. Los otros tres están también en sierra Morena: sierra de Hornachuelos (Córdoba), Sierra Norte (Sevilla) y sierra Pelada (Huelva).

En España viven la mayor parte de los buitres negros europeos, donde nidifican sólo en el suroeste y en Mallorca. La población llegó a reducirse a doscientas parejas reproductoras, pero ahora hay más de dos mil.





# Sendero Junquillo



## Junquillo

Al inicio del sendero se accede por la carretera A-6178 que viene del santuario de la Virgen de la Cabeza, a diecinueve kilómetros del mismo.

Encontraremos la señalización del sendero en un cruce de la carretera con una pista que sale a la izquierda hacia Valdelagrana (ver [1] en el mapa) en un paraje conocido como Junquillo. Empezaremos el camino por la pista hacia un vértice geodésico que veremos muy cerca.



Haremos todo el recorrido por esta pista, casi siempre flanqueada por vallas de fincas dedicadas a la ganadería y a la caza, y de forma secundaria para el cultivo de cereales. La vegetación varía entre auténticos bosques de encinas y formaciones adhesionadas más o menos densas. Otras muchas plantas propias del monte mediterráneo encuentran por aquí su espacio, como el piruétano o peral silvestre, de hojas brillantes y caducas, del que podremos ver algunos ejemplares al poco de iniciar el camino.

Pasaremos también en el tramo inicial bajo un tendido de alta tensión que viene desde Puertollano hacia el valle del Guadalquivir al sur, dirección en la que observaremos el prominente Peñón de Rosalejo (805 m).



## Horno moruno

Dejaremos algo más adelante el cortijo de Las Losas a nuestra derecha, rodeado de un espacio más aclarado. Medio kilómetro más adelante veremos el llamado horno moruno [2], una pequeña construcción de piedra situada entre encinas al margen izquierdo de la pista.

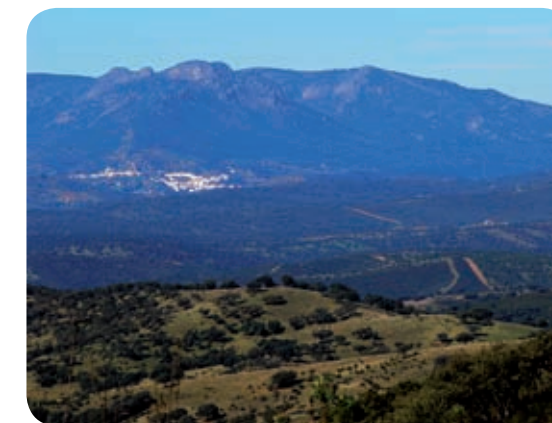


En algo más de un kilómetro llegaremos a una encrucijada de caminos y cortafuegos. Ya habremos observado la combinación de ambos, que hay caminos por los que transitamos que tienen sus márgenes aclaradas para que sirvan, al mismo tiempo, de cortafuegos. Así se ayuda a la prevención y extinción de incendios, que suponen una importante amenaza, sobre todo para las fincas cinegéticas con monte bajo, que acogen poblaciones de jabalí, ciervo, gamo o muflón, pero también para otros espacios más aclarados, como las dehesas, que tienen un uso predominantemente ganadero. La alta biodiversidad de unos y otros tipos de montes se protege con esas infraestructuras, y también con otras complementarias, como las balsas que abundan en ambos tipos de explotaciones.



## Sierra Quintana

Casi un kilómetro después, encontraremos otro cruce de caminos [3] esta vez pertenecientes a fincas colindantes. Seguiremos hacia delante y unos metros más adelante giraremos hacia el sur, acercándonos de nuevo a una zona más arbolada.



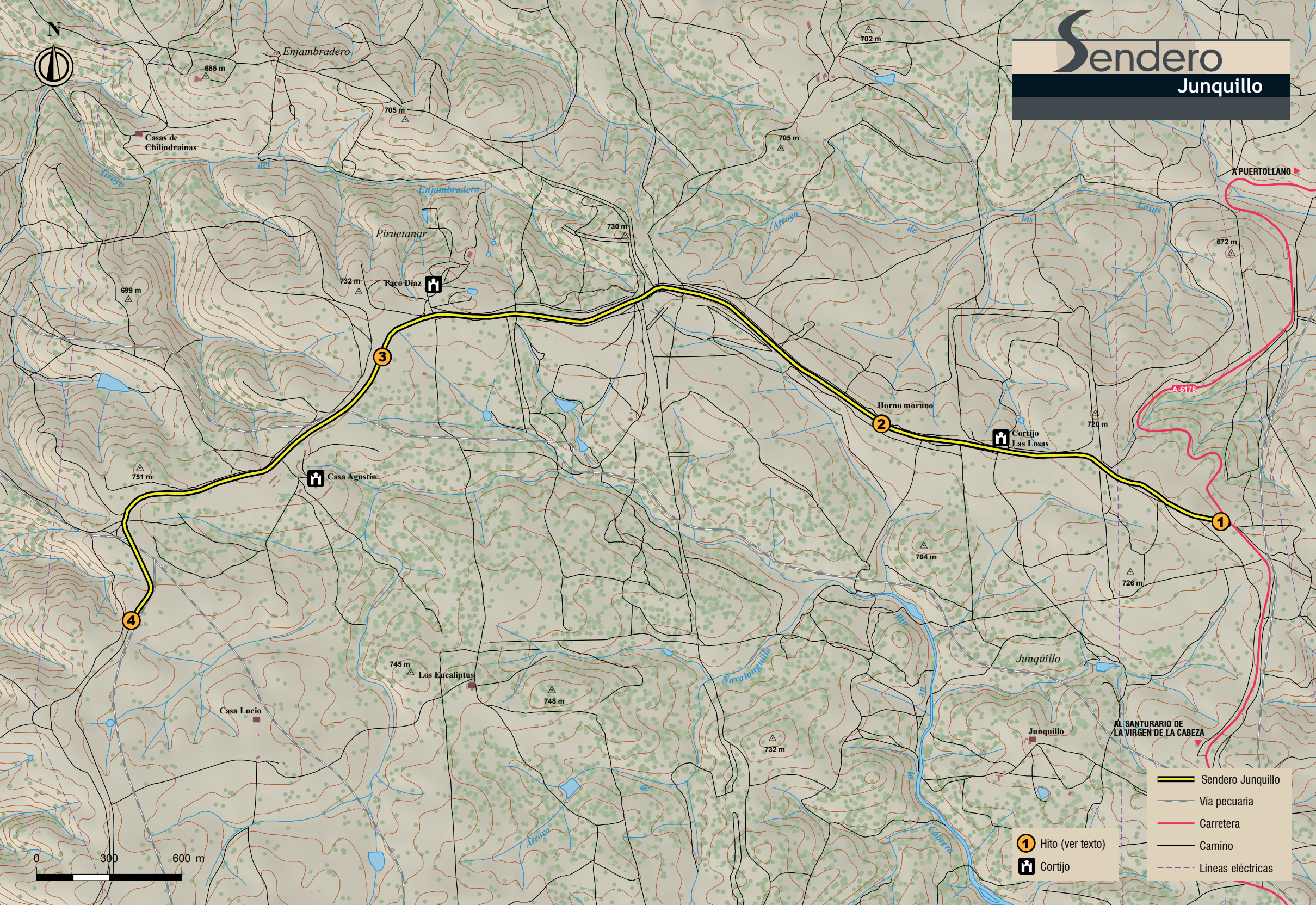
Es un buen lugar para detenernos y observar las cadenas montañosas que se alzan en el horizonte por el noroeste. A unos diez kilómetros veremos la sierra Quintana, cuyas cumbres dibujan el límite de las provincias de Jaén y Ciudad Real, y también del parque natural. En ella podremos distinguir el Burcio del Pino (1.291 m), el pico más alto de la Sierra Morena andaluza. Más al oeste está sierra Madrona, donde se alcanzan las mayores cotas de toda sierra Morena. Entre ambas sierras está el principal paso al afamado valle de Alcuñía, en el que se localiza Fuencaliente, población ciudadrealeña que podremos divisar más adelante.

Ya en el último tramo del sendero pasamos por un nuevo cruce cerca de una gran cortijada. Un kilómetro más adelante el sendero finaliza [4], en una sugestiva dehesa junto a un paso canadiense.





# Sendero Junquillo



- Sendero Junquillo
- Vía pecuaria
- Carretera
- Camino
- Líneas eléctricas

- 1 Hito (ver texto)
- Cortijo

Enjambradero

Casas de Chilindrinas

Piruetanar

Raco Díaz

Casa Agustín

Casa Lucio

Los Eucaliptus

Horno moruno

Cortijo Las Losas

Junquillo

Junquillo

AL SANTUARIO DE LA VIRGEN DE LA CABEZA

A PUERTOLLANO

A-617B

702 m

705 m

705 m

730 m

732 m

720 m

699 m

751 m

704 m

726 m

748 m

732 m

745 m