

## BUENAS PRÁCTICAS



Deposite la basura en contenedores



Camina por los senderos marcados



Respete los bienes y propiedades privadas



No se permite la captura de animales



No se permite encender fuego



No se permite la pesca



No se permite la recolección de plantas

Teléfono de emergencias: 112

JAÉN

PARQUE NATURAL  
Sierras de Cazorla,  
Segura y Las Villas

## MÁS INFORMACIÓN

Centro de Visitantes Torre del Vinagre. Ctra. A-319 Cazorla - El Tranco km 45. Santiago Pontones. Jaén. Tel. 953 71 30 40

[www.ventanadelvisitante.es](http://www.ventanadelvisitante.es)

Dep. Legal: SE-4369-2010 Impresión: Imprenta Escandón, S.A.  
 e / Dirección / Coordinación: Consejería de Medio Ambiente, Junta de Andalucía.  
 Realización e imágenes: grupo emboro, Federación Andaluza de Montañismo, archivo OMA y Carlos Sanz.

### • TRAYECTO

Lineal

### • LONGITUD

6,7 km

### • TIEMPO ESTIMADO

2 horas y 20 minutos

### • DIFICULTAD

Media

### • TIPO CAMINO

Senda, carril y pista

### • PAISAJE/VEGETACIÓN

Pinares y vegetación de ribera. Embalse y presa. Elevaciones calizas. Cuevas

### • SOMBRA

Frecuente

### • AUTORIZACIÓN ESPECIAL

No es necesaria

### • RECOMENDACIONES

Llevar agua potable y vestimenta y calzado adecuados. En la zona cercana al vado existe el riesgo de inundación y por lo tanto el de no poder pasar. Peligrosidad en algunos puntos debido a zonas escarpadas. Cerciorarse de la potabilidad del agua de las fuentes.

### • PROVINCIA / MUNICIPIOS

Jaén / Santiago-Pontones

### • HOJAS DEL MTN 1:50.000

887 - Orcera

### • COORDENADAS INICIO / FINAL

38° 10' 58,01"N – 2° 33' 32,97"O

38° 12' 27,71"N – 2° 31' 57,53"O



### CÓMO LLEGAR

Desde Hornos tomar la A-317 en sentido sur hacia Pontones. Tras recorrer unos 13 km tomar la salida a la izquierda hacia la aldea Río Madera, por la JF 7039. Pasada la aldea, en el cruce girar a la derecha por la JF 7038, hacia La Toba. Legados a la población, cruzar el río y atravesarla en sentido norte. El sendero se inicia en un carril que lleva a la cueva del Agua.



### APARCAMIENTOS

No hay aparcamiento habilitado al inicio del sendero.



### TRANSPORTE PÚBLICO

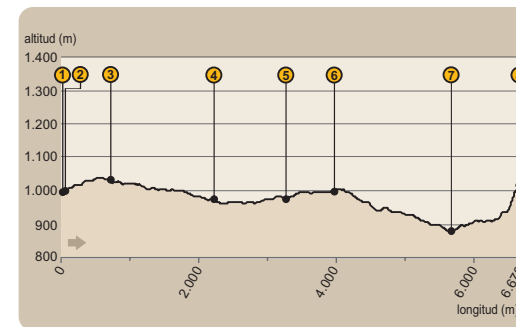
Las principales empresas concesionarias de las líneas regulares de autobuses en la zona son Alsina Graells (tel.953 75 21 57), y Autocares Carcesa (tel. 953 72 11 42).



### OTROS SENDEROS

El parque natural ofrece otros recorridos para senderistas. Entre los más próximos están Cañada del Saucar y Fuente del Segura.

### PERFIL DEL RECORRIDO



### • DESNIVEL MÁXIMO

159 m

### • COTA MÁXIMA

1.038 m

### • COTA MÍNIMA

879 m

## LAS MADERADAS

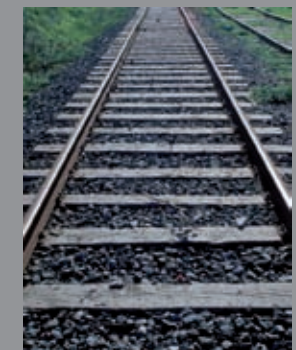
Entenderemos mejor este valle, si nos fijamos en la explotación maderera que hubo, entre finales del siglo XIX y principios del XX.



El transporte de la madera cortada en el monte se realizaba por las aguas del río Segura, en el comienzo de la primavera, cuando el cauce llevaba más agua y duraban unos tres meses.



En las denominadas maderadas participaban de unos 100 hasta 500 hombres, divididos en cuadrillas. Éstos iban llevando por el agua los troncos, ayudándose de los llamados ganchos de pino y divididos en tres grupos. Los de cabeza preparaban el lecho del río, en aquellos lugares complicados. El grupo del medio, guiaba el grueso de la maderada. Y el grupo de atrás, quitaba las estructuras construidas por las cuadrillas de cabeza.



Los troncos eran así llevados hasta las estaciones de ferrocarril más cercanas, en especial la de Las Minas en el municipio de Calasparras, para luego utilizarse principalmente en la elaboración de traviesas, cajas para fruta, etc.

JAÉN

PARQUE NATURAL  
Sierras de Cazorla,  
Segura y Las Villas

# Sendero

## La Toba Anchuricas







## Subir al nacimiento

Partimos de la aldea de la Toba (Ver [1] en el mapa) caminando junto al arroyo que atraviesa la localidad. El camino discurre entre la abundante vegetación que rodea a las huertas y nos conduce, en un tramo pedregoso, hasta unas rocas. Entre éstas se encuentra el nacimiento de agua de la Toba [2].

La pureza de las frías aguas nos permite apreciar una planta de color verde claro que crece en ellas; se trata de los Berros (*Nasturtium officinale*), planta comestible y que suele ser indicativo de esa pureza.



Volvemos a nuestro camino y pasamos por varias eras, donde antiguamente se trillaba el trigo y el centeno que se plantaban en los terrenos de secano. Aquí nos haremos una idea global de las especies vegetales que podremos observar: pino salgareño, sabinas ocupando zonas de poco suelo y fuerte pendiente, boj en las zonas resguardadas bajo las rocas y en las más sombrías, mientras que los chopos y fresnos son frecuentes en las zonas de la ribera del río. Además hay lavanda, enebros, romeros, tomillos... todo un muestrario de la riqueza y diversidad vegetal de estas sierras.



## Bordeando el embalse

Prosiguiendo nuestro caminar unos quinientos metros dirección noroeste y, en ligera bajada, pasaremos bajo unas nogueras donde hay una pequeña fuente [3] desde la que tenemos buenas vistas. Entre otras cosas, podremos observar las colas del Embalse de las Anchuricas, destacando entre chopos la iglesia de las Casicas y, frente a nosotros, las cumbres del Puntal de la Misa (1.796 metros), perteneciente al Calar de Cobos. También se ven las cortijadas de las Casicas del Río Segura, cortijo de los Galdones y otros muchos cortijos aislados que resaltan por su blancura.



Continuamos caminando a la sombra de pinos de repoblación otro kilómetro y medio aproximadamente, hasta llegar cerca de un olivar, donde veremos un gran bloque de roca caliza [4], posiblemente desprendido de los tajos de la parte superior. Proseguimos nuestro camino hasta que un kilómetro más adelante llegamos a los restos del cortijo de Eulogio Martínez [5] que se encuentran en un pequeño claro del bosque.



## La presa

Si continuamos nuestro recorrido a unos setecientos metros llegaremos a otro claro donde, con la debida precaución, podemos asomarnos para obtener una vista privilegiada del embalse. A este lugar se le conoce como Collado Hermoso [6].

Ahora la pista comienza a dar algunas revueltas, bajando más bruscamente, y pasaremos por una zona boscosa de encinas y pinos salgareños.



*Este pantano fue construido en 1957, utilizado para la obtención de energía hidroeléctrica y, como dato curioso, fue con anterioridad y junto al embalse del Tranco, el de mayor capacidad de producción eléctrica de Andalucía.*

Llegaremos hasta la base de la presa del Embalse de las Anchuricas [7], donde seguramente tendremos que descalzarnos para pasar este tramo del río Segura por un vado.

Subiremos el muro del embalse por la escalera que tiene adosada, luego, la pista remonta hasta topar con la carretera JF-7038 [8], punto final, que recorre el valle. Nosotros tendremos que tomarla a la izquierda, o bien recoger el otro coche, si hemos utilizado dos vehículos, para volver a la Toba, pues hemos concluido este bello sendero.



# Sendero

## La Toba Anchuricas



- Hito (ver texto)
- Vistas panorámicas
- Nacimiento
- Iglesia
- Cortijo
- Fuente
- Escalera
- Vado
- Embalse

- Sendero La Toba-Anchuricas
- Vía pecuaria
- Gran recorrido (GR-147)
- Carretera
- Camino

Casicas del Río Segura

A SANTIAGO DE LA ESPADA

La Toba

1.160 m

1.152 m

1.618 m

1.245 m

1.203 m

1.288 m

1.229 m

1.635 m

1.544 m

Puerto de Marchena (1.469 m)

1.651 m

Loma del Calar de Cobos

El Bonal

La Carrasquilla

Cuerda del Calar de las Pilillas

Loma de Mariangela

Cortijo de los Galdones

Cortijo de Haza

Cortijo de la Granja

Cortijo de las Higuericas

Cortijo de los Labrados

Cortijo de Fontarrón

Cortijo de los Barranquillos

Cortijo de Eulogio Martínez

Iglesia de las Casicas

8

7

6

5

4

3

2

1

A LAS JUNTAS

JF-703B