

### 3.- LEPISTA (Fries) W. G. Smith 1870

Armando GUERRA DE LA CRUZ

*Profesor del Centro de Actividades Micológicas Populares.  
Casillas - AVILA (España)*

**Lactarius 8:** 24-43 (1999). ISSN: 1132-2365.

El género *Lepista* es originario del género *Paxillus* Fr., debido a las láminas fácilmente separables del sombrero. Según criterios posteriores se separó en dos géneros, *Paxillus* y *Tapinea*, esta última con las láminas de una consistencia distintas a la carne del sombrero.

En 1887 Patouillard modifico la definición sobre las *Lepistas* de Fries; y designo como *Lepistas*, a aquellas especies de láminas decurrentes, “*que Fries les asignaba el rango de Clitocybe*”, que además presentaban el carácter de tener pequeñas esporas globosas, u ovoides y verrugosas sin tener en cuenta la coloración de las esporas en masa, ni la separación de las láminas de la carne del sombrero.

Maire creó el género *Rhodopaxillus* con aquellas especies con el margen del sombrero, involuto, y esporas coloreadas, en el cual se incluían algunas especies del género *Rhodocybe*, por lo que unas especies tenían fíbulas y otras no. Eran caracteres tan versátiles, que sólo recogían los datos macroscópicos, sin tener en cuenta la gran variabilidad de las características microscópicas.

Actualmente Singer separó en 1949, las *Lepistas* en dos grupos; *Rhodopaxillus* con esporas verrugosas y fíbulas, y *Rhodocybe* con esporas verrugosas y sin fíbulas. Aunque posteriormente Malençon demostró que la ornamentación de las esporas de estos dos géneros son distintas.

El género *Lepista* (Fries) W. G. Smith, se compone de especies de porte clitociboide o tricoloroide, con sombrero violáceo, pardusco, blanquecino, rosa carne, rojo cuero, amarillo. Láminas que se desprenden fácilmente de la carne del sombrero; estas pueden ser decurrentes, adherentes y escotadas. Esporas blancas, crema pálido, rosadas o café con leche en masa.

En este género podemos encontrar actualmente con esporas lisas, sutilmente verrugosas, más o menos espinosas, globosas, ovaladas y elipsoides, con gruesas y finas paredes; no amiloides,

pero todas las esporas tienen en común el carácter cianófilo con azul de algodón o azul de Lactofenol. Trama de arista más o menos paralela. Sin cistidios. Basidios claviformes de hasta 40 µm., con fíbulas. Cutícula filamentososa con hifas más o menos paralelas, con pigmentación en la membrana, vacuolar o mixta, con fíbulas.

Pertenecen a este subgénero aquellas *Lepistas* con láminas decurrentes, escotadas o adherentes. Esporas coloreadas en masa Frecuentemente con pigmentación mixta más raro exclusivamente en la membrana:

Subgénero: **RHODOPAXILLUS** *Maire 1913*

<b>GENUINAE</b>	Sombrero color crema, pardo grisáceo pálido, pie con fibrillas netamente ..... <b>PERSONATA</b> de azul añil.	
	Todo el carpóforo azul.	Sombrero azul, azul púrpura, leonado. .... <b>NUDA</b>
		Sombrero y pie gris azulado, azul sórdido. .... <b>SÓRDIDA</b>
Sombrero y pie violeta pálido, casi blanco. .... <b>GLAUCOCANA</b>		

Sección: **GENUINAE** *Konr. & Mre.*

Especies con tonalidades azules, violetas en el sombrero, láminas o pie.

**LEPISTA PERSONOTA** (*Fr.: Fr.*)  
*Cooke*

= TRICHOLOMA PERSONATUM

= LEPISTA SAEVA (*Fr.*) *Orton*

**Sombrero** carnoso, de 5-15 cm de diámetro, semiesférico al principio, después convexo, plano al final, con el margen vuelto hacia abajo, de viejo extendido y ondulado. **Cutícula** lisa, mate, de joven color crema, gris ocre, después pardo claro, más claro en el margen. **Láminas** adherentes a escotadas, con pocas laminillas y abundantes lamélulas, estrechas, color crema. **Pie** de 3-8 x 1-2 (3) cm cilíndrico, robusto, pleno, compacto, con fibrillas de color azul violeta con el fondo blanquizco. **Carne** gruesa, blanca en el sombrero y grisácea en el pie, olor fuerte, agradable, sabor dulzón algo anisado. Esporada, color rosa carne pálida.

**Esporas** de 6-8 x 4-5  $\mu\text{m}$ .

elípticas, sutilmente espinosas. **Basidios** de 30-38 x 6-8  $\mu\text{m}$ . claviformes, tetraspóricos, con fíbulas. **Pileipellis** filamentosa con hifas de x 2-4  $\mu\text{m}$ . con fíbulas. Pigmentación en la membrana.

Fructifica en otoño, en grupos gregarios más o menos numerosos, más raro solitario, en parques, jardines, zonas herbosas y nitrogenadas. Comestible aunque un poco empalagoso.

VAR. **ANSERINA** *Berk.*

**Sombrero** pardo violáceo, láminas de un bello lila pálido y el pie de color más suave que la var. *personata*, difuminado de lila similar a las láminas. Comestible

**LEPISTA NUDA** (*Bull: Fr.*) *Cke.*

= TRICHOLOMA NUDUM (*Bull.*  
*Fr.*) *Kumm.*

= RHODOPAXILLUS NUDUM  
(*Bull. Fr.*) *Mre.*

**Sombrero** carnoso, de 5-15 cm de diámetro., al principio, semiesférico, después convexo,

extendido al final, con amplio mamelón central, margen curvado al principio, después extendido, ondulado y sinuoso, concoloro. **Cutícula** lisa, brillante, de color azul violeta, azul liláceo, liláceo en tiempo seco. **Láminas** adherentes a escotadas, algo prietas, con laminillas desiguales, concoloro con el sombrero, con la edad con reflejos café con leche por la acumulación de esporas. **Pie** de 5-10 x 1-3 cm, cilíndrico, lleno, recubierto por fibrillas flocosas, principalmente de joven, concoloro, base bulbosa con acumulación de abundante substrato. **Carne** violeta pálido, tiema, frágil, con olor fungido agradable, sabor dulzón. Esporada de color café con leche pálido.

**Esporas** de 6-8 x 3-5  $\mu\text{m}$ . elipsoides, hialinas, punteadas. **Basidios** de 23-36 x 7-10  $\mu\text{m}$ . claviformes, tetraspóricos con fíbulas. **Pileipellis** filamentosa con hifas de x 2-6  $\mu\text{m}$ . con fíbulas. Pigmentación en la membrana.

Fructifica en bosques de planifolios y coníferas, también se pueden localizar en zonas herbosas, más raro en parques.

VAR. **TRIDENTINA** Sing.

Similar a la *Lepista nuda* pero con el sombrero de color pardo leonado, y el pie concoloro o con reflejos violáceos, microscopía igual que la forma típica.

FOR. **MACEA**

= LEPISTA SÓRDIDA var. LILA-  
CEA.

**Sombrero** de 2-5 cm de diámetro, convexo, pronto, ondulado, desigual, levemente mamelonado. **Cutícula** de color lila vivo. Margen concoloro liso. **Láminas** adherentes, ascendentes, concoloras al sombrero. **Esporas** de 6-8 x 3-5  $\mu\text{m}$ . elipsoidales. Fructifica en otoño, principalmente en bosques de coníferas.

FOR. **PRUINOSA**. Bon

Especie igual que la forma típica pero con el margen del sombrero y el pie fuertemente pruinoso.

**LEPISTA SÓRDIDA** (Fr.) Sing.

= CLITOCYBE TARDA

= RHODOPAXILLUS SORDIDUS

(Schum.: Fr.) Mre.

**Sombrero** poco carnoso, de 2-7 cm de diámetro, convexo, con la edad extendido, levemente deprimido con mamelón apenas marcado. Margen de joven involuto, pronto extendido, algo ondulado. **Cutícula** lisa, higrofana, brillante en tiempo seco y opaca en el tiempo seco. Color liláceo, lila grisáceo, lila pardusco. **Láminas** adherentes escotadas, con laminillas y lamélulas, concoloras, con reflejos café con leche por la acumulación de esporas. **Pie** de 0'4 - 1- (1'5) cm, cilíndrico, a veces ondulado, lleno, fibriloso, concoloro, base con fieltro blanco. Esporada de color café con leche claro.

**Esporas** de 6-8 x 4-5  $\mu\text{m}$ ., elipsoides, hialinas, punteadas. **Basidios** de 28-45 x 7-9  $\mu\text{m}$ ., claviformes, tetraspóricos, con fibulas. **Pileipellis** filamentosa con hifas de x 2-8  $\mu\text{m}$ ., con fibulas. Predominantemente con pigmentación en la membrana.

Fructifica en otoño, en prados, parques, jardines, lindes de los bosques, y terrenos nitrogenados. Buen comestible.

#### VAR. UMBONATA

**Sombrero** de 2-5 cm de diámetro. **Cutícula** de color lila más o menos clara dependiendo del estado de imbibición, con el centro de color ocráceo, y siempre umbonado. **Láminas** adherentes, con laminillas y lamélulas. **Esporas** de 6-8 x 3-5  $\mu\text{m}$ ., Fructifica en bosques de planifolios principalmente, bajo, *Quercus* y *Fagus*.

Breit. & Kränz. 214 lámina

#### VAR. OBSCURA

**Sombrero** de 2 a 5 cm de diámetro. **Cutícula** de color violeta marrón, margen pálido, blanquecino, sutilmente estriado. **Láminas** adherentes, con laminillas y lamélulas. **Esporas** elíptico ovoides, de 6-8 x 3-5  $\mu\text{m}$ ., Fructifica en otoño preferentemente en bosques de coníferas.

#### VAR. AIANTHINA

**Sombrero** de color gris rosado, gris carne, sin tonos liláceos, en todo el carpóforo, y pie corto.

VAR. *CALATHA Quél.*

**Sombrero** convexo, pronto deprimido, infundibuliforme a turbinado, con un pequeño mamelón, de color lila, lila pardusco en todo el carpóforo. Margen involuto, estriado por transparencia. **Láminas** decurrentes, concoloro.

LEPISTA GLAUCOCANA (*Bres.*)

*Sing.*

**Sombrero** carnoso, de 5-12 (15) cm de diámetro, convexo, después extendido, con el margen involuto al principio, después extendido, ondulado. **Cutícula** lisa, mate, lilácea, blanquecina con tintes lilas, más pálido con la edad, el disco central algo crema, a veces con manchas circulares próximo al margen, de color lila grisáceo pálido. **Láminas** adherentes escotadas, prietas, con laminillas y lamélulas, con la arista desigual, de color rosa liláceo, con la edad con reflejos café con leche pálido por la acumulación de esporas. **Pie** de 5-8 x

1-2 cm, cilíndrico, frecuentemente con la base ensanchada, concoloro, lleno, con fibrillas longitudinales más pálidas. **Carne** espesa, blanda, blanquecina, olor a hierba algo terroso, sabor insípido, algo desagradable. Esporada de color café con leche pálido.

**Esporas** de 6-8 x 3-5  $\mu\text{m}$ , elipsoides, hialinas, suavemente punteadas. **Basidios** de 24-30 x 6-8  $\mu\text{m}$ ., claviformes, tetraspóricos, con fíbulas. **Pileipellis** filamentosa con hifas de x 2-4  $\mu\text{m}$ . con fíbulas. Pigmentación en la membrana.

Fructifica en otoño, en bosques de planifolios y coníferas, gregarios en grupos más o menos numerosos. Comestible.

**Sección LEPISTA**

= Sección SPONGIOSAE

Similares a las anteriores, pero de color blanco, grisáceo o pardusco. Generalmente con pigmentación vacuolar.

3.- LEPISTA (Fries) W. G. Smith 1870.

<p><b>SECCIÓN LEPISTA</b></p>	<p><b>Cutícula</b> afieltrado escamosa O sabor picante. O blanco crema con olor aromáti- co</p>	<p><b>Cutícula</b> lisa</p>	<p>Sabor netamente picante. Olor farinoso..... <b>RICEKII</b></p>			
			<p><b>Cutícula</b> blanco crema. Olor aromático a lirios..... <b>IRINA</b></p>			
		<p><b>Cutícula</b> fieltrada. Escamosa..... <b>TOMENTOSA</b></p>				
	<p><b>Sombrero</b> más o menos pardo</p>	<p><b>Esporas</b> lisas</p>	<p><b>Cutícula</b> pardo rojiza opaco, pardo pálida, pie con fibrillas pardo rojizas..... <b>OVISPORÁ</b></p>			
			<p><b>Cutícula</b> gris nebulosa, laminas blancas crema amarillentas con la edad..... <b>NEBULARIS</b></p>			
		<p><b>Esporas</b> verru- gosas</p>	<p><b>Cutícula</b> ornamentada por máculas o círculos.</p>	<p><b>Sombrero</b> gris pardusco, con máculas pig- mentación en la membrana <b>LUSCINA</b></p>		
				<p><b>Cutícula</b> pardo tabaco marmo- lizado. con círculos, más o menos marca- dos, pigmen- tación vacuo- lar..... <b>RICKENII</b></p>		
			<p><b>Cutícula</b> lisa</p>	<p>Cespitosa, en fascículos...</p>	<p>En monte bajo, pastizales, Cistus <b>CAESPITOSA</b></p>	
					<p>En bosques herbosos, en especial <i>Bernia</i> <b>FASCÍCULATA</b></p>	
	<p><b>Cutícula</b> crema ocráceo, pardo ocre con la edad, láminas muy decurren- tes..... <b>DENSIFOLIA</b></p>					

**LEPISTA IRINA** (*Fr.*) *Bigelow*

= *TRICHOLOMA IRINUM* *Fr.*

**Sombrero** carnoso, de 4-10 cm de diámetro, semiesférico acampanado al principio, después convexo, extendido al final, con el margen involuto, al final extendido. **Cutícula** lisa, mate, pruinosa, de color blanca, después crema pálido. **Láminas** prietas, estrechas, escotadas, con laminillas y lamélulas, del mismo color que el sombrero, con la edad con reflejos del color de las esporas. **Pie** de 5-7 x 1-3 cm, cilíndrico, compacto, robusto, concolor con fibrillas longitudinales más oscuras. **Carne** blanquecina, sólida, en el centro con las orillas más blanda, Olor intensamente perfumada a lirios, sabor dulzón no agradable. Esporada de color café con leche.

**Esporas** de 7-9 x 3-4  $\mu\text{m}$ . elipsoides, hialinas, punteadas. **Basidios** de 20-30 x 6-7  $\mu\text{m}$ ., claviformes, tetraspóricos, con fibulas. **Pileipellis** filamentosa con hifas de x 2-4  $\mu\text{m}$ . con fibulas. Pigmentación en la membrana.

Fructifica en otoño, en bosques de planifolios, zonas herbosas, gregario en grupos más o menos numerosos. Comestible.

**FOR. MONTANA**

Hongo similar a la forma típica pero con olor y sabor desagradables.

**LEPISTA NEBULARIS** (*Fr.*)

*Harmaja*

= *CLITOCYBE NEBULARIS*

*Batsch.: Fr.*

**Sombrero** carnoso, de 6-15 (20) cm de diámetro, semiesférico al principio, después convexo, extendido al final, con el margen involuto, al final extendido, más o menos deprimido. **Cutícula** lisa, de joven con una sutil pruina blanca, que desaparece con la edad o el tacto, después brillante, de color gris nebuloso, gris ceniza. **Láminas** prietas, estrechas, decurrentes, con laminillas y lamélulas blancas, de viejas de tono crema. **Pie** de 5-10 (15) x 1'5-4 cm cilíndrico, ensanchán-



dose hacia la base, que siempre sale cubierto de abundante substrato. Compacto, lleno de joven, pronto fibroso, blando, hueco, gris pardusco pálido. **Carne** compacta de joven, después blanda, esponjosa, blanquecina, Olor fuerte, algo cianhídrico, poco definido, sabor dulzón no agradable. Esporada blanca.

**Esporas** de 6-8 x 3-4'5  $\mu\text{m}$ ., elipsoides, hialinas, lisas. **Basidios** de 20-25 x 5-7  $\mu\text{m}$ ., claviformes, tetraspóricos, con fíbulas. **Pileipellis** filamentosa con hifas de x 3-7  $\mu\text{m}$ . con fíbulas.

Fructifica en otoño en bosques de coníferas y planifolios, entre la hierba y las acículas, en grupos de numerosos individuos gregarios o cespitosos. Buen comestible, de fuerte sabor, que muchas personas no toleran, y pueden causar trastornos pasajeros.

**LEPISTA DENSIFOLIA** (*Favre*)

*Sing. & Clmç.*

= PAXILLUS LEPISTA *ss. Bres.*

**Sombrero** poco carnoso, de 4-10 cm de diámetro, al principio convexo con el centro ligeramente mamelonado, pronto deprimi-

do y umbilicado. Margen involuto, al final casi extendido. **Cutícula** de color crema, pardo ocre, más pálido hacia el margen, frecuentemente con máculas o gotas concoloras más fuertes. **Láminas** decurrentes, estrechas con laminillas y lamélulas, desiguales, concoloras con el sombrero. **Pie** de 3-5 x 0'8-1'5 cm, cilíndrico, cónico, o simplemente atenuado hacia la base, lleno, con la edad hueco, fibrilloso, muy pruinoso de joven, después concolor con el sombrero, con abundante micelio blanco en la base. **Carne** fuerte, blanca, ocrácea en la base del pie, olor débilmente afrutado, sabor dulzón. Esporada de color café con leche.

**Esporas** de 4-6 x 3-4  $\mu\text{m}$ ., ovaladas lacrimoides, hialinas, verrugosas. Basidios de 25-30 x 5-6  $\mu\text{m}$ ., claviformes, tetraspóricos, con fíbulas. **Pileipellis** filamentosa con fíbulas. Pigmentación en la membrana y vacuolar.

Fructifica en otoño, bajo coníferas o bosques mixtos, siempre con presencia de coníferas, entre las acículas. Comestible mediocre.

**LEPISTA OVISPORA** (*Lge.*) *Gul-*  
*den*

= LYOPHYLLUM OVISPORUM  
(*Lge.*) *Reid*

= L. AGGREGATUM VAR. OVIS-  
PORUM (*Lge.*) *Kühn. Romag.*

= LEPISTA FASCIATA *Harmaja*

**Sombrero** poco carnoso, de 4-7 cm de diámetro, al principio convexo, después deprimido, casi umbilicado. Margen ligeramente involuto, al final extendido. **Cutícula** de color pardo marrón, pardo pálido hacia el margen, algo higrofano. **Láminas** decurrentes, estrechas, con laminillas y lamélulas desiguales, concoloras con el sombrero. **Pie** de 5-10 x 0'8-1'5 cm, cilíndrico, levemente atenuado hacia la base, lleno, con la edad hueco, fibrilloso, concolor con el sombrero. **Carne** tierna, pardo ocrácea, olor y sabor no patente. Esporada crema pálido.

**Esporas** de 5-6 x 3-4  $\mu\text{m.}$ , ovaladas lacrimoides, hialinas, lisas.

Fructifica en otoño, bajo frondosas, cespitoso, aunque no es raro encontrarlo solitario. Comestible.

**LEPISTA RICKENII** *Sing.*

= TRICHOLOMA PANAEOLUS *ss.*  
*Ricken*

**Sombrero** poco carnoso, de 4-10 (15) cm de diámetro, al principio convexo, después extendido, deprimido. Margen involuto, al final extendido, ondulado, sinuoso. **Cutícula**, lisa, de color pardo, pardo marrón, hacia el margen. **Láminas** decurrentes, estrechas con laminillas y lamélulas desiguales, concoloras con el sombrero. **Pie** de 3-6 x 0'8-2 cm, cilíndrico, levemente atenuado hacia la base, lleno, duro, cubierto de pruina blanca de joven, después fibrilloso, concoloro con el sombrero. **Carne** tierna, ocre pálido, olor suave farinoso algo rancio, sabor dulzón. Esporada color café con leche.

**Esporas** de 5-6x3-4  $\mu\text{m.}$ , subglobosas, elipsoides, hialinas con verrugas dispersas. **Basidios** de 15-22 x 4-5  $\mu\text{m.}$ , claviformes, tetraspóricos, con fíbulas. **Pileipellis** filamentosa, con hifas de x 2-6  $\mu\text{m.}$  con fíbulas muy grandes. Pigmentación mixta principalmente, vacuolar.

Fructifica en otoño e invierno, bajo bosques de frondosas, robles

preferentemente, en praderas y zonas herbosas. Comestible.

**LEPISTA CAESPITOSA** (Bres.)  
Sing.

= RHODOPAXILLUS CAESPITOSUM (Bres.) Sing.

**Sombrero** poco carnoso, de 4-8 cm de diámetro, al principio convexo, después extendido deprimido. Margen convexo después extendido, ondulado. **Cutícula**, lisa, de color pardo, pardo marrón, en tiempo seco muy pálida casi blanca. **Láminas** decurrentes, estrechas con laminitas y lamélulas desiguales, pardo pálido. **Pie** de 6-10 x 0'6-1'2 cm, cilíndrico, lleno, duro de joven, después blando, curvo, sinuoso unido en fascículos con otros ejemplares, fibrilloso, concoloro con el sombrero. **Carne** tierna, blanquecina, olor suave farinoso algo rancio, sabor dulzón. Esporada color café con leche.

**Esporas** de 5-6 x 3-4  $\mu\text{m}$ ., subglobosas elipsoides, hialinas con verrugas. **Basidios** de 20-30 x 6-7  $\mu\text{m}$ ., claviformes, tetraspóricos, con fíbulas. **Pileipellis** filamentosa, con hifas de x 2-6  $\mu\text{m}$ . con fíbulas. Pigmentación en

la membrana.

Fructifica en otoño, en bosques de frondosas, entre la hierba, más frecuente en praderas y pastizales, entre *Cistus*, formando grupos cespitosos. Comestible

Existe una especie alpina muy próxima *Lepista subconexa* (Murr.) Harm. de tamaño más pequeño 2-4 (5) cm de diámetro, de tono blanquecino, crema, crema ocráceo. **Láminas** decurrentes, estrechas, concoloras. **Pie** de 3-4 x 0'3-0'5 cm, fibrilloso, concoloro o más oscuro, blanco más o menos ocráceo. **Carne** con olor y sabor similar a *L. caespitosa*. Esporada café con leche. **Esporas** de 5-6 (7) x 3'5-4  $\mu\text{m}$ ., elípticas, hialinas, verrugosas, basidios banales. **Pileipellis** filamentosa de x 3-5  $\mu\text{m}$ . con fíbulas. Recolecta en forma de fascículos bajo *Salix retusa* y *Salix reticulata*. en prados de los Alpes suizos.

**LEPISTA FASCICULATA**

*Harmaja*

**Sombrero** de hasta 7 cm de diámetro, convexo, de color pardo pálido, después, plano, margen fino, sinuoso, no higrófono,

**Láminas** estrechas, débilmente decurrentes, pardo pálido. **Pie** de 8-10 x 1-2 cm, cespitoso, blanquecino con tonalidades parduscas. **Esporas** 5-7 x 3-4  $\mu\text{m}$ ., elipsoides, hialinas, verrugosas. Fructifica principalmente en bosques de *Betula* herbosos.

**LEPISTA LUSCINA** (Fr.) Sing.

= **L. PANAEOLUS** (Fr.) Karst.

**Sombrero** carnoso, de 4-10 cm de diámetro, al principio convexo, después extendido umbonado. Margen involuto, después convexo extendido. **Cutícula**, lisa, de color pardo, pardo grisáceo, con máculas oscuras, en círculo a poca distancia del margen. **Láminas** adherentes de joven, después decurrentes, estrechas con laminillas y laméluas desiguales, pardo rosadas. **Pie** de 5-6 x 1-2 cm, cilíndrico, lleno, algo curvado hacia la base, fibriloso, concoloro con el sombrero. **Carne** compacta de joven, después tierna, blanquecina, olor suave farinoso algo rancio, sabor dulzón. Esporada color café con leche.

**Esporas** de 5-6 x 3-4  $\mu\text{m}$ ., subglobosas elipsoides, hialinas

con verrugas. **Basidios** de 20-30 x 6-7  $\mu\text{m}$ ., claviformes, tetraspóricos, con fíbulas. **Pileipellis** filamentosa, con hifas de x 3-6  $\mu\text{m}$ . con fíbulas. Pigmentación mixta, predominante en la membrana.

Fructifica de finales del verano al final del otoño, entre la hierba, más frecuente en praderas y pastizales. Sabroso comestible de sabor a pimienta después de haber sido cocinado. Se puede confundir con *Clitocybe inornata* (Sow.: Fr.) Gill. que crece en otoño/ invierno, bajo coníferas, con láminas adherentes y esporas lisas, elíptico fusiformes. También comestible.

**VAR. NIMBATA** (Batsch. & Secr.) Bon

= **LEPISTA NIMBATUM**

**Sombrero** carnoso, de 5-10 cm de diámetro, al principio convexo, después extendido, débilmente deprimido. Margen involuto, después convexo extendido. **Cutícula** lisa, más clara que la forma típica, sin máculas en el sombrero, pardo pálido, crema, fibriloso, húmedo. **Láminas** adherentes de joven, después

decurrentes, estrechas con laminillas y lamélulas desiguales, color rosado después café con leche. **Pie** de 5-6 x 1-2 cm, cilíndrico, lleno, algo curvado hacia la base, fibrilloso, blanquecino, más pardusco hacia la base. **Carne** compacta de joven, blanquecina, en tiempo húmedo grisácea, olor suave farinoso algo rancio, sabor dulzón. Esporada color café con leche.

**Esporas** de 5-7 x 3-4'5 µm., elipsoides, hialinas, con verrugas. **Basidios** de 25-35 x 6-7'5 µm., claviformes, tetraspóricos, con fíbulas. **Pileipellis** filamentosa, con hifas de x 3-6-(9) µm. con fíbulas. Pigmentación mixta, predominante en la membrana.

Fructificación gregaria hacia finales del verano y otoño, entre la hierba, más frecuente en praderas y pastizales.

### LEPISTA RICEKII *Bon*

= LEPISTA PIPERITA *Ricek non ss. Stevenson.*

**Sombrero** carnoso, de 4-8 (13) cm de diámetro, al principio convexo, después extendido, algo deprimido al final. Margen involuto, después convexo extendido,

estrecho, sinuoso. **Cutícula**, lisa, afieltrada, blanca, con manchas ocre pálido con la edad. **Láminas** adherentes de joven, después decurrentes, estrechas con laminillas y lamélulas desiguales, blancas, después color rosado. **Pie** de 5-10 x 0'8-1'5 cm, cilíndrico, lleno, curvado, fibrilloso, blanquecino, más pardusco hacia la base. **Carne** compacta de joven, blanquecina, olor suave farinoso, sabor dulzón, pero rápido picante. Esporada de color rosado.

**Esporas** de 4'5-5'5 x 2'5-4 µm., elipsoides, hialinas, con verrugas distantes. **Basidios** de 25-35 x 6-7 µm. claviformes, tetraspóricos, con fíbulas. **Pileipellis** filamentosa, con hifas de x 4-9 µm. con fíbulas.

Fructifica en otoño en prados y pastizales, zonas herbosas, en terreno calcáreo. Comestible.

### LEPISTA TOMENTOSA *Mos.*

**Sombrero** carnoso, de 4-8 cm de diámetro, al principio convexo, después extendido. Margen involuto, después extendido. **Cutícula**, afieltrada, sutilmente escamosa, de color pardo grisá-

ceo claro en el centro. **Láminas** adherentes, escotadas, sinuadas, estrechas, con laminillas y lamé-lulas, pardo grisáceo claro. **Pie** de 4-6 x 1-1'5 cm, claviforme, fibri-lloso, blanquecino, con la edad pardo grisáceo pálido. **Carne** olor suave desagradable, es-permático. Esporada rosada. **Es-poras** de 5-5'5 x 4 µm.

Las referencias de la cita de Moser sobre este hongo son muy escuetas. Se trata de una especie

recolectada en Europa; muy rara con el porte de un *Tricholoma terreum*.

**Sección INVERSAE** Sing. & Clem

Pertencen a esta sección aquellas *Lepistas* de color cuero o amarillo con láminas decurren-tes y esporas blancas en masa. Las especies más frecuentes son:

<b>SECCIÓN INVERSAE</b>	<b>Cutícula</b> amari-llenta, amarillo ocráceo, pardo amarillento	<b>Sombbrero</b> muy pequeño, de hasta 5 cm de diám	<b>Cutícula</b> amarilla, ocre canela, bajo planifolios, espe-cialmente <i>Queráis</i> y <i>Laurus</i> .....	<b>AMELIAE</b>
			<b>Cutícula</b> amarillo tostado, con man-chitas puntinifor-mes, convexo, bajo coníferas.....	<b>VERNICOSA</b>
		<b>Sombbrero</b> de hasta 10 cm de diám. amarillento, ocre, pardo amarillento, con sutiles manchas ocráceas.....	<b>GILVA</b>	
	<b>Cutícula</b> de tonos oscuros, rojo cuero, rojizo, anaranjado	<b>Cutícula</b> , rosa carne oscuro, con dimi-nutas escamitas rojas. Margen sutilmen-te estriado.....	<b>LENTIGINOSA</b>	
	<b>Cutícula</b> de color rojo cuero, anaranja-do.	<b>INVERSA</b>		

**LEPISTA NEBULARIS** (*Fr.*)

*Harmaja*

Ver sección LEPISTA

**LEPISTA INVERSA** (*Scop.: Fr.*)

*Pat.*

= **CLITOCYBE INVERSA** (*Scop.: Fr.*) *Quél.*

= **LEPISTA FLACCIDA** (*Sow.: Fr.*)  
*Kumm.*

**Sombrero** de 3 - 8 cm de diámetro, convexo al principio, después convexo deprimido. Margen involuto después convexo. **Cutícula** lisa, algo higrofana, color rojo cuero brillante en tiempo húmedo, amarillo naranja en tiempo seco. **Láminas** decurrentes, con laminillas y lamé-lulas estrechas, blancas al principio, después crema rosadas. **Pie** de 2 - 5 x 0'5 - 1'5 cm, cilíndrico, lleno, elástico al principio, después hueco, curvado dando la sensación de excéntrico, atenuado hacia la base, la cual siempre se extrae con gran cantidad de humus, agrupado por abundante micelio blanco. Came delgada, elástica, cartilaginosa, de color crema a pardusca, de-

pendiendo del estado de embebi-ción, Olor débil, afrutado, sabor dulzón. Esporada blanca.

**Esporas** de 4-5 (4'5) x 5'5 µm., globosas, hialinas, punteadas. **Basidios** de 22-32 x 4-6 µm., cilíndrico, claviformes, tetraspóricos, algunos bispóricos, con fíbulas. **Pileipellis** filamento-sa más o menos de x 2-3 µm. con fíbulas. Pigmentación en la membrana.

Fructifica en otoño, gregarios formando grupos de numerosos individuos, bajo frondosas y coníferas, entre el humus. Co-mestible muy mediocre las que crecen bajo encinas; alcornoques, mejor calidad bajo coníferas.

**LEPISTA LENTIGINOSA** (*Fr.*)

*Brsky.*

**Sombrero** de 3 - 7 cm, al principio convexo, después umbilicado, con el margen ligeramente estriado. **Pileipellis** de color gris rosado oscuro, más o menos zonado de sutiles escamitas rojizas. **Láminas** decurrentes, con laminillas y lamé-lulas más pálidas que el sombrero. **Pie** de 2'5-4 x 0'4-0'7 cm, concoloro al

sombrero. Esporada blanca.

**Esporas** de 4-5  $\mu\text{m.}$ , globosas, hialinas, punteadas.

Fructifica en bosque de coníferas.

**LEPISTA GILVA** (Pers.: Fr.)

*Roze*

= CLITOCYBE SPLENDENS (Pers.: Fr.) ss. Konr.

**Sombrero** de 4 - 10 cm de diámetro, convexo al principio, después convexo deprimido. Margen involuto después convexo, umbilicado. **Cutícula** lisa, algo higrófana, color amarillo ocráceo con manchitas de joven amarillo crema pálido, ocre pálido, uniforme con la edad. **Láminas** decurrentes, con laminillas y lamélulas, estrechas, blancas al principio, después crema, ocráceo pálido. **Pie** de 2-6 x 0'7-1'5 cm, cilíndrico, lleno, elástico al principio, después hueco, curvado, de color blanquecino, fibriloso, concoloro al sombrero, con abundante micelio blanco aglutinando parte del substrato, (aunque no tan abundante como la *L. inversa*) **Carne** delgada, firme en el sombrero y medullosa en el pie, de color crema más o menos

pálida, dependiendo del estado de imbibición.

Olor débil, fungido, sabor dulzón, en la cutícula algo amarga. Esporada blanca.

**Esporas** de 4-5 x 4-4'5  $\mu\text{m.}$ , globosas, ovoides, hialinas, punteadas. **Basidios** de 20-28 x 5-6  $\mu\text{m.}$ , cilíndrico, claviformes, tetraspóricos, algunos bispóricos, con fíbulas. **Pileipellis** filamentosa de x 2-3 (7)  $\mu\text{m.}$ , con fíbulas. Pigmentación mixta.

Fructifica en verano y otoño, gregarios, formando grupos de numerosos individuos, preferentemente bajo coníferas, entre el humus. Comestible.

**FOR. VERNICOSA** Fr.

= LEPISTA VERNICOSA (Fr.) Rick.

= CLITOCYBE VERNICOSA Fr.

**Sombrero** de 3-7 cm igual que la forma típica, de color amarillo oscuro, amarillo miel, brillante, con manchitas puntiformes de joven. **Láminas** amarillentas. **Pie** concoloro con las láminas, con la base tomentosa, cubierta de micelio blanco.



Microscopía como la forma típica. Fructifica en bosques de coníferas.

**LEPISTA AMELIAE** (*arcángeli*)  
*Sing. & Clem.*

**Sombrero** de 3-5 cm de color ocre, ocre canela. **Láminas** decurrentes algo más pálidas que el sombrero. **Pie** de 2'5-4'5 x 0'8-1'2 cm, concolor a las láminas. Esporada blanca.

**Esporas** de 4-4'5 x 3-3'5 µm., globosas, hialinas, punteadas.

Fructifica bajo *Quercus* y *Laurus* en la zona Mediterránea

**BIBLIOGRAFÍA:**

BON, M. (1988/GUÍA H. EUR.): *Guía de Campo de los Hongos de Europa*. Ediciones Omega. S. A.

BREITENBACH & KRÁNZLIN (1991): *Champignons de Suisse*. Tomo n- 3. Editado por Societé de Mycologie de Lúcame.

CETTO, BRUNO (1970,1993): *I Funghi dal Vero*. Vol. 1 a 7.

**Láminas** de 1 a 3042. Editado por Arti Grafiche Saturnia. Trento.

GIOVANNI, P. & BON (1995): Note di Micologia Alpina. Reperti rare e nouvi della zona Alpina del Massiccio del Monte Rosa. *Boll. Assoc. Mic. Bresadola. suppl. 2 p. 69.*

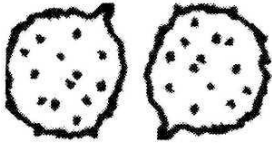
KÜHNER, R (1976): Agaricales de la zone Alpine. Lepistéés. *Bull. Soc. Mycol. de France. Vol. 92/1. p. 5 a 27.*

KÜHNER, R. (1980): Les Hymenomyces Agaricoides. N<sup>o</sup>, *spécial de Bulletin de la Societé Linnéenne de Lyon.*

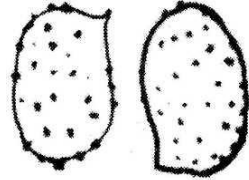
KÜHNER, R. & ROMAG. H. (1984): *Flore Analytique des Champignons Supérieurs*. Editorial Masson.

MARCHAND, ANDRÉ (1971 A 1986): *Champignons de nord et du midi*. Societé Mycologique des Pyrénées Méditerranéennes. Perpignan. 9 Volúmenes.

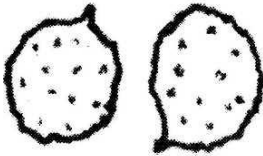
MOSER, M. (1993): *Guida alla determinazione dei funghi*. Vol. 1 Arti Grafiche Saturnia. Trento.



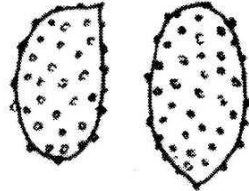
*L. ameliae*



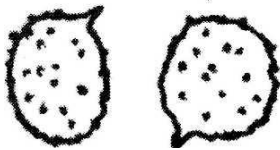
*L. caespitosa*



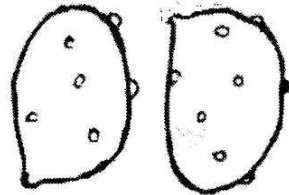
*L. densifolia*



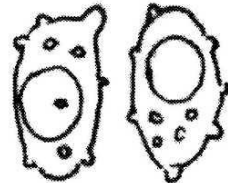
*L. fasciculata*



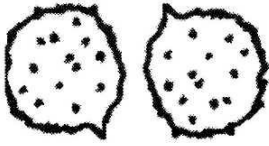
*L. gilva*



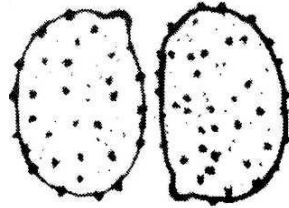
*L. glaucocana*



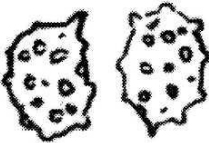
*L. inversa*



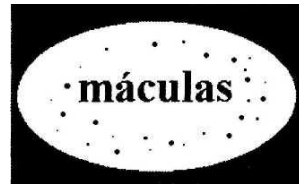
*L. irina*



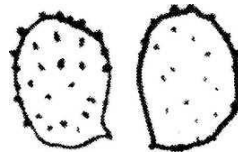
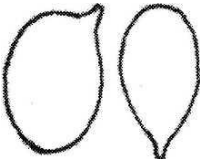
*L. lentiginosa*



*Va. lilacea*

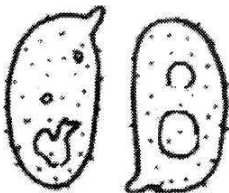


*L. luscina*



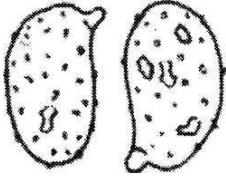
*L. nebularis*

*Var. nimbata*

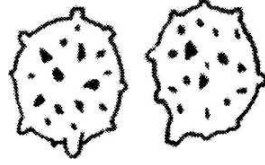


*L. nuda*

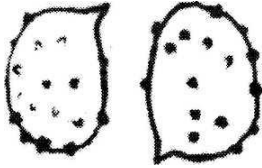
*L. ovispora*



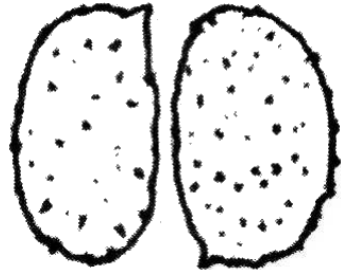
*L. personata*



*L. ricekii*



*L. rickenii*



*L. sordida*