

2.- *PHAEOLEPIOTA AUREA* UNA RARA ESPECIE PIRENAICA DE COLOCACIÓN INCIERTA.

Fernando PALAZÓN LOZANO

E- 22004. HUESCA (España).

e-mail: ferpal@auna.com

Lactarius 15: 7-9 (2006). ISSN 11322365

RESUMEN: Se describe una interesante y rara especie, que en la Península Ibérica está prácticamente restringida a algunas zonas muy localizadas de los Pirineos.

PALABRAS CLAVE: *Phaeolepiota, áurea, pirenaica, Selva de Oza.*

INTRODUCCIÓN.

Durante bastantes años hemos tenido la oportunidad de poder observar la aparición de esta curiosa especie, en hábitats muy localizados y constantes, lo que nos ha permitido estudiarla con detalle. El 29 de septiembre de 2006 en una de estas localizaciones, en la Selva de Oza, perteneciente al municipio del Valle de Hecho (Huesca), se ha producido una eclosión espectacular de la misma. Partiendo de esta recolección, presentamos imágenes de la misma y hacemos una des-

cripción completa macroscópica y microscópica.

DESCRIPCIÓN.

PHAEOLEPIOTA AUREA
(Mattuschka: Fr.) Maire, *Icones selectae Fungorum, 6 Texte general 6: 111 (1928)*

Sinónimos:

AGARICUS AUREUS Mattuschka, *Résult. Voy. Belgique, Lich: 331 (1777)*

PHOLIOTA AUREA (Mattuschka) Persoon, *Syn. meth.*

fung. (Gottingen) 2:269 (1801)

AGARICUS VAHLII Schumacher, *Enum. pl. (Kjbenhavn) 2: 258 (1803)*

AGARICUS AUREUS VAR. HEREFORDENSIS Cooke, *Handbook of British Fungí, 2 ed.: 140 (1883)*

AGARICUS AUREUS VAR. VAHLII (Schumacher) Cooke, *Handbook of British Fungí, 2 ed.: 140 (1884)*

LEPIOTA PYRENAEA Quélet, *Assoc. Fr. Avancem. Sci. 16: 1 (1887)*

PHOLIOTA ÁUREA VAR. HEREFORDENSIS (Cooke) Saccardo, *Syll. fung. (Abellini) 5: 736 (1887)*

PHOLIOTA ÁUREA VAR. VAHLII (Schumacher) Saccardo, *Syll. fung. (Abellini) 5: 736 (1887)*

TOGARIA AUREA (Mattuschka) W. G. Smith, *Syn. Brit. Basidiomyc: 122 (1908)*

TOGARIA ÁUREA VAR. HEREFORDENSIS (Renny) W. G. Smith, *Syn. Brit. Basidiomyc: 122 (1908)*

TOGARIA ÁUREA VAR. VAH-

LII (Schumacher) W. G. Smith, *Syn. Brit. Basidiomyc: 122 (1908)*

CYSTODERMA AUREUM (Mattuschka) Kühner & Romagnesi, *Fl. Analyt. Champ. Supér. (París): 393 (1953)*

Macroscopía:

Sombbrero: Puede llegar a alcanzar los 20 cm de diámetro, aunque lo normal es que su tamaño oscile entre los 3 y los 12 cm. Al principio es de forma hemisférica o ligeramente cónica, aunque a menudo es algo irregular, después al abrirse queda de forma convexa, más o menos regular. El margen en los ejemplares jóvenes está unido al anillo sin una delimitación neta, pues de hecho este último forma parte del velo general, más adelante y al desprenderse del anillo queda de forma aguda y muy apendiculado por los restos del velo. La superficie es seca, muy granulosa y pruinosa, a veces con rizos radiales, de un color que va del pardo ocráceo al pardo anaranjado vivo.

Láminas: Apretadas, desiguales, libres, con la arista ente-

ra. Su color al principio es blanquecino, pero a medida que maduran las esporas va tomando una coloración ocráceo amarillenta y finalmente pardo ocráceo. Esporada pardo amarillenta.

Pie: Normalmente es más largo que el diámetro del sombrero, puede alcanzar los 20 x 5 cm, aunque lo habitual es que sus dimensiones oscilen entre los 5-15 x 2-4 cm. Su forma es entre bulbosa y claviforme, siempre más ensanchado en la base y progresivamente atenuado hacia lo alto. La superficie en principio es muy similar a la del sombrero y del mismo color, en algunos casos con estrías longitudinales, después al abrirse el anillo se observa que por encima de este la superficie es lisa y blanquecina, pero con tendencia a amarillear. El anillo es amplio, supero, en forma de armilla ascendente, de consistencia membranosa, con la cara superior lisa y blanquecina y con la cara inferior granulosa y escamosa, del mismo color que el resto de la superficie externa.

Carne: Gruesa, de un color amarillento, de olor agradable entre afrutado y ciánico, y de sabor dulce, aunque a veces es

fuerte y no muy agradable.

Hábitat:

Crece en grupos, siempre fuera del bosque, en los taludes herbosos, húmedos y frescos, al borde de los caminos forestales. Los ejemplares representados en las fotografías crecían junto a grandes grupos de *Tremiscus helvelloides* y de *Lyophyllum decastes*, a los que también les gusta este tipo de hábitat.

Microscopía:

Esporas de elípticas-fusiformes a naviculares, monogutuladas, aparentemente lisas, aunque a veces se presentan confusamente punteadas, pardo amarillentas, de 9-12 x 4-5 μm y $Q = 2,1-2,6$. Basidios clavados, tetraspóricos, de 30-35 x 7,5-9 μm . Cutícula con epicutis formada por elementos, de hasta 60 x 25 μm , muy variables en su forma, ya sean claviformes, piriformes o fusiformes, con pigmentación parda y adornados con excrecencias cortas y estrechas. También en la cara inferior del anillo, y en la superficie del pie, se encuentran células vesiculosas digitadas similares en tamaño y forma a las

de la cutícula. Fíbulas presentes en todo el carpóforo.

OBSERVACIONES:

Esta especie ha estado siempre en una posición taxonómica incierta y ha recorrido, según la interpretación de los diversos autores, los géneros *Lepiota*, *Cystoderma*, *Pholiota* y *Togaria*. Eso sin tener en cuenta las interpretaciones de otros autores que las han confundido con *Gymnopilus spectabilis* o con *Rozites caperatus*. Curiosamente Kühner & Romagnesi en su *Flore Analytique* la señalan como un excelente comestible, aunque dada su rareza se debe de considerar una especie a proteger.

BIBLIOGRAFÍA:

BREITENBACH, J. & KRANZLIN, F. 1995. *Champignons de Suisse*. Tome IV. Edition Mykologia, Lucerna.

CETTO, B. (1978). *I Funghi dal Vero I° volume*. Arti Grafiche saturnia, Trento.

DÄHNCKE, R. M. (1993): *1200 Pilze in Farbfotos*. AT Verlag, Stuttgart.

KONRAD, P. & MAUBLANC, A. (1924-1937): *Icones selectae Fungorum* Tome VI. Paul Lechevalier Editeur, París

KÜHNER, R. & ROMAGNESI, H. (1974): *Flore Analytique des Champignons Supérieurs*. Masson et Cíe Editeurs, París.

PALAZÓN LOZANO, F. (2001): *Setas para todos*. Editorial Pirineo, Huesca

PAPETI, C.; COSIGLIO, G. & SIMONINI, G. (2004): *Funghi d'Italia* Volume I. AMB Editore, Trento

ROCABRUNA, A. (2001): *Bolets de Catalunya XX*. Lam. 987. Societat Catalana de Micologia, Barcelona

2.- *PHAEOLEPIOTA AUREAVNA* RARA ESPECIE PIRENAICA DE COLOCACIÓN INCIERTA.



Foto 2.1.- Phaeolepiota aurea. Aspecto general de la recolección.



Foto 2.2.- Phaeolepiota áurea. Detalle de la recolección.

2.- *PHAEOLEPIOTA AUREAVNA* RARA ESPECIE PIRENAICA DE COLOCACIÓN INCIERTA.

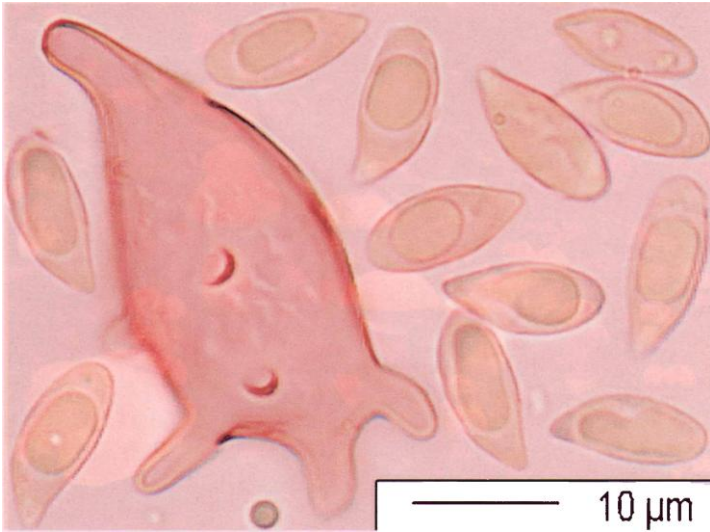


Foto 2.3.- *Phaeolepiota áurea*. Esporas y célula del anillo.

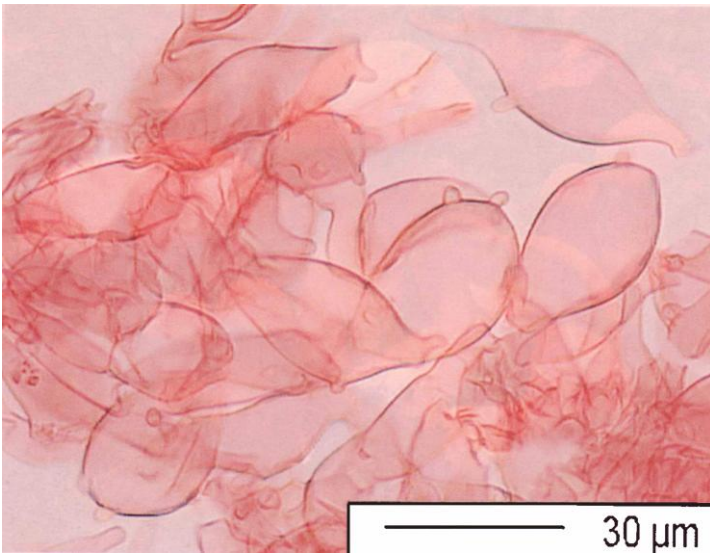


Foto 2.4.- *Phaeolepiota áurea*. Epicutis.