

**3. - *RUSSULA STRAMINEA* f. *GLOBISPORA* (BLUM) CL.  
LEJEUNE, UNA ESPECIE TÍPICA  
EN EL ÁREA MEDITERRÁNEA.**

**M. A. PÉREZ DE GREGORIO**

*E-17001 GIRONA. E-mail: [mycena@telefonica.net](mailto:mycena@telefonica.net)*

**Lactarius 15: 13-16 (2006). ISSN 1132-2365**

Las comarcas de Girona, se hallan situadas en una zona de clara influencia mediterránea. En esa área, sobretodo en la zona costera, abundan los bosques de alcornoque (*Quercus suber*) y de encina (*Q. ilex*). Se trata de unos hábitats muy termófilos, muy ricos en especies fúngicas, y, en concreto, en especies del género *Russula* Pers.: Fr. Una de esas especies, bastante frecuente si las condiciones climatológicas son favorables, es la que presentamos en el presente trabajo. Las fotografías que acompañan al mismo, han sido realizadas por el autor con una cámara digital compacta Nikon coolpix 8800. Las observaciones microscópicas han sido realizadas con un microscopio Cartón, usando el reactivo de melzer.

El material de exsiccata se halla depositado en el herbario personal del autor (PG).

**RUSSULA STRAMINEA F.  
GLOBISPORA** (Blum) Cl. *Lejeune, Annales XI Journées Mycologiques de la CEMM 2003 (2005)*

= *R. MACULATA* VAR. *GLOBISPORA* Blum 1952, *Bull. Soc. Mycol. France* 68 (2): 232

= *R. GLOBISPORA* (Blum.) Bon 1986, *Doc. Mycol.*, 65:55

***Macroscopía:***

**Píleo** de 4-11 cm de diámetro, primero convexo, después aplanado e incluso deprimido, con el margen liso o levemente estriado. La **cutícula** es apenas separable,

seca, y finamente rugosa, brillante, de color claro, blanquecino amarillento con manchas ocres, sobre todo en el centro del sombrero. A menudo presenta tonalidades anaranjado rojizas, sobre todo hacia el margen. **Láminas** algo densas, adnatas, frágiles, algo anastomosadas, primero de color blanquecino crema y después amarillas. **Pie** bastante robusto, de 4-8 x 1-2 cm, cilíndrico o algo engrosado hacia la base, de color blanquecino pero a menudo manchado pardo hacia la base. **Carne** blanca, bastante compacta, de olor débil, afrutado y sabor suave. Es posible que en las **láminas** presente sabor algo acre. En contacto con el sulfato ferroso reacciona al color rosa claro, y en contacto con la tintura de guayaco, reacciona rápidamente al color azul verdoso.

#### **Microscopía:**

**Esporas** amiloides, ovoides, de 7,5-11 x 7-9  $\mu$ m, verrucoso-equinuladas y subcrestadas, con verrugas esféricas o cónicas, de hasta 1  $\mu$ m. **Cistidios** fusiformes. **Dermatocistidios** cilíndricos o claviformes de 6-10  $\mu$ m, poco o

no septados. Esporada de color amarillo (IV c).

#### **Hábitat:**

Este hongo micorrizógeno, sale a finales del verano y principios de otoño, bajo planifolios en terrenos básicos, sobretodo en la zona mediterránea bajo encinas (*Quercus ilex*). Es bastante común en su ambiente.

#### **Material estudiado.**

GIRONA: el Montgrí, Sobrestany (el Baix Empordá). UTM 31TEG1159, a 30 m. s/m, 6 ejemplares creciendo bajo *Quercus ilex*, 24-IX-2. 005, leg. M. Á. Pérez-De-Gregorio & J. Carbó, det. M. A. Pérez-De-Gregorio. Herbario: PG-240905.

#### **Observaciones.**

Desde hacía años nos intriga-ba esta *Russula*, de colores muy claros, que nos recordaba a *Russula maculata* Qué. & Roze, pero que a penas se mancha de color pardo rojizo. En zonas cercanas, bajo alcornoques (*Quercus suber*), encontramos esta especie

quizás con su coloración más típica, más anaranjado rojiza, tal como la describe SARNARI (1998: 700). Sin embargo, estas recolecciones claras como la que presentamos en el presente trabajo, tienen una microscopía idéntica, así como sus características organolépticas.

La duda sobre su identidad, nos vino resuelta por la inestimable colaboración de Claude Lejeune. Quizás estemos ante una forma blanquecina de esta especie, pero de momento hemos creído conveniente publicarla dentro del concepto “globispora”.

Pueden verse imágenes de esta especie en SARNARI (1998: 703), GALLI (1996: 468) y CETTO (1993: 2790). Para la discusión acerca de la selección entre los epítetos globispora o straminea, nos remitimos al trabajo de LEJEUNE (2005). Según nuestra bibliografía, esta especie no ha sido citada como tal en España.

## AGRADECIMIENTOS

Queremos agradecer el apoyo mostrado por todos los compañeros de la Associació Micològica Joaquim Codina, de Girona, y en especial a Joaquim Carbó, compañero habitual de salidas al campo. Asimismo, agradecer al micólogo belga Claude Lejeune por la confirmación en la identificación de nuestro material, y por su generosidad en la facilitación de material bibliográfico.

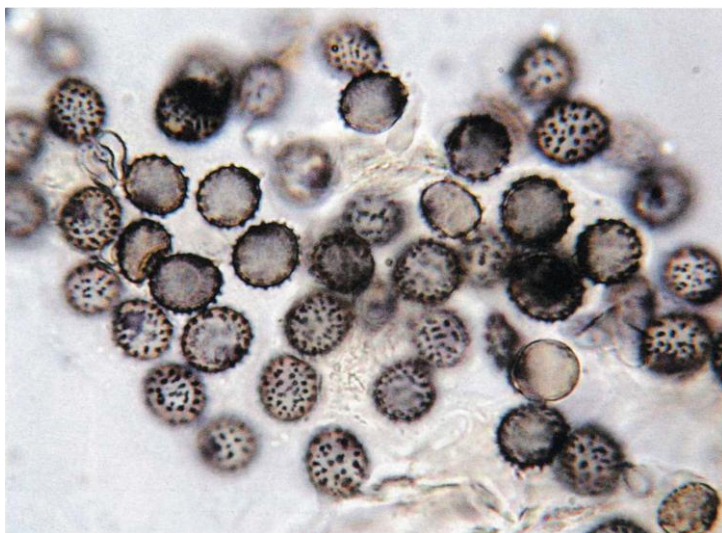
## BIBLIOGRAFÍA

- CETTO, B. (1993). *I funghi dal vero*, vol. 7. Ed. Saturnia. 758 pp.
- GALLI, R. (1996). *Le Russule*. Ed. Edinatura. 480 pp.
- LEJEUNE, C. (2005). *Russula straminea ou Russula globispora ?* Anuales Xle Journées Mycologiques de la CEMM 2003 (2005): 61-72
- SARNARI, M. (1998). *Monografía ilustrada del genere Russula in Europa*. Tomo I. Centro Studi Micologici. AMB. 800 pp.

3. - *RUSSULA STRAMINEA* f. *GLOBISPORA* (BLUM) CL. LEJEUNE, UNA ESPECIE TÍPICA EN EL ÁREA MEDITERRÁNEA



*Foto 3.1.- Russula straminea f. globispora.*



*Foto 3.2.- Russula straminea f. globispora. Esporas.*