

5.- *RUSSULA VELENOVSKYI*, UNA ESPECIE POCO CITADA EN LA PENÍNSULA IBÉRICA, PRESENTE EN GALICIA

José María TRABA VELAY

Plaza de España, 1. E-15001. A Coruña

E-mail: chemitraba@gmail.com

Lactarius 25: 35-44 (2016). ISSN 1132-2365

RESUMEN: Se describe *Russula velenovskyi* Melzer & Zvára recolectada en la provincia de Lugo, Galicia. Se aportan macro y microfotografías, así como comentarios acerca de las colecciones encontradas.

ABSTRACT: Describes *Russula velenovskyi* Melzer & Zvára collected in the province of Lugo, Galicia. Provides macro and micrographs as well as comments about found collections.

PALABRAS CLAVE - KEY WORDS: Chorology, Galicia, *Russula velenovskyi*, taxonomy.

INTRODUCCIÓN

Russula velenovskyi es una especie bastante bien definida y acotada en las descripciones de los principales micólogos estudiosos del género *Russula*, Romagnesi, Sarnari, Blum entre otros. Coinciden los autores en el pequeño o medio tamaño del

basidioma, con el sombrero en tonos rojizos, adornado de un mamelón bajo y obtuso característico, esporada ocre IIIa-b, pie blanco con la base a menudo manchada de rosa “souvent teinté de rose, ou surtout avec une tache rose rouge vers la base....mais aussi tout blanc” (Ro-

magnesi, 1967: 804) de sabor dulce e inodora. Microscopicamente es clara la presencia de dermatocistidios con incrustaciones ácido resistentes y una espora pequeña y con verrugas cónicas mayormente aisladas. No obstante y como siempre en este género, debido a la variación en los colores cuticulares, hábitat diverso, diferencias en el tamaño y ornamentación esporal y otras características me invitan a comentar las recolecciones que de esta especie he estudiado en Galicia.

MATERIAL Y MÉTODOS

Las macrofotografías presentadas están realizadas con cámara Pentax K10D, objetivo Pentax FA 100mm macro, las microfotografías con cámara de captura Moticam 5000 COOLED en microscopio óptico Olympus CX31 con oculares 10x y objetivos 40x y 100x de inmersión. Todas las preparaciones microscópicas han sido realizadas sobre material fresco, los reactivos químicos empleados fueron: Agua destilada, Rojo Congo amoniacal, reactivo de Melzer,

SVA para el estudio de la pileipellis, Fucsina fenicada y CIH 5% para la observación de incrustaciones en la epicutis. Las medidas micrométricas fueron realizadas utilizando el programa piximetre 5.5. Las medidas esporales fueron realizadas a un total de 30 esporas

DESCRIPCIÓN DE LA ESPECIE

Material estudiado: Viveiró-Muras Lugo, 600 m s.n.m. bosque mixto de *Quercus robur* y *Betula pendula* con sotobosque cubierto de *Vaccinium myrtillus*, el 12-IX-2014, cuatro ejemplares CHT 120914094 Leg. José María Traba; ibidem 3-X-2104, 3 ejemplares CHT 031014099 Leg. José María Traba; Pigara-Bahamonde, Lugo, pequeño abedular frente a un río con presencia también de *Quercus robur* y *Alnus glutinosa*, 26-X-2015, 2 ejemplares CHT 261015169, Leg. José María Traba.

DESCRIPCIÓN

RUSSULA VELENOVSKYI Melzer & Zvára. Melzer & Zvára 1927,
Arch. Pr. Vyzk. Cech., 17 (4): 92.



Fig. 6.1.- *RUSSULA VELENOVSKYI* CHT 120914094

Caracteres macroscópicos:

Sombrero de 25-65 mm., al principio plano-hemisférico, progresivamente aplanado, presentando casi siempre un mamelón característico, corto, ancho y obtuso, finalmente ligeramente deprimido.

Cutícula seca, húmeda en el centro, lisa, brillante, finamente sedosa a la lupa, separable 1/3 del radio. De tonos rojizos-rosados-anaranjados rojo-rosado-anaranjado hacia el margen S-

124, S-158, S-159, S-161 del código Seguy, decolorándose hacia el centro hacia tonos ocráceos con matices oliváceos S-174, formando como dos zonas de color bastante evidentes tanto en la colección CHT120914094 como en la CHT 261015169, en la colección CHT 031014099 los colores son más rojizos S-121, S-122 con el centro también más pálido S-185. El margen se presenta poco acanalado y solo en la madurez.

5.- *RUSSULA VELENOVSKYI*, UNA ESPECIE POCO CITADA EN LA PENÍNSULA IBÉRICA,
PRESENTE EN GALICIA.



Fig. 6.2. *RUSSULA VELENOVSKYI* CHT 031014099.

Láminas bastante apretadas (80-110) bifurcadas cerca del pie, iguales o con algunas escasas lamélulas, obtusas hacia el margen, de hasta 6 mm. de ancho, adnatas, uncinadas, intervenadas, al principio pálidas, casi blancuecinas, progresivamente más oscuras, al final de color pajizo-ocráceo pálido.

Esporada ocrácea, IIIa-b del código Romagnesi.

Pie: 20-55 x 6-12 mm., cilíndrico, algo curvado e irregular, más estrecho en el ápice, ensanchándose hacia la base, fusi-

forme en algunos ejemplares de algunas colecciones, longitudinalmente arrugado, blanco, con esfumaciones rosadas evidentes solo en la colección CHT 031014099.

Carne: blanca, inmutable, rosada bajo la cutícula, bastante frágil, de olor poco perceptible, un poco afrutado, agradable y sabor dulce. Guayaco rápidamente azul cobalto, Fe bastante rápido, rosa salmón en la corteza del pie, más fuerte en el interior de la carne, Anilina amarillo en unos minutos.

5.- *RUSSULA VELENOVSKYI*, UNA ESPECIE POCO CITADA EN LA PENÍNSULA IBÉRICA,
PRESENTE EN GALICIA.

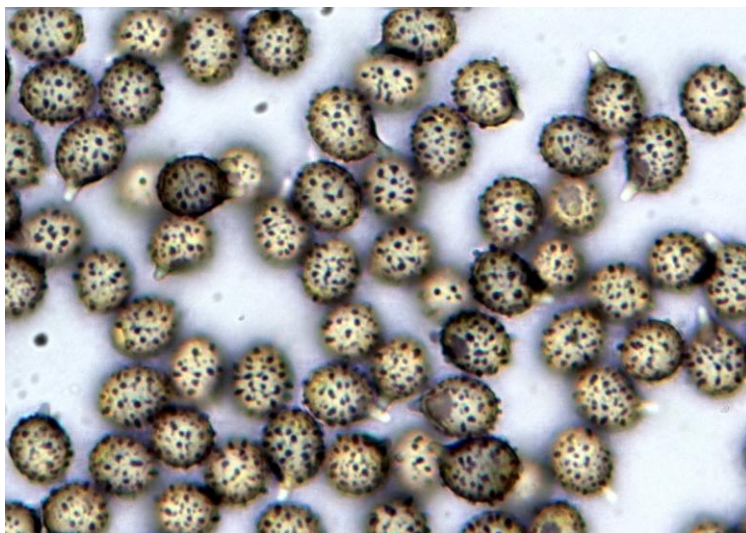


Fig. 6.3.- *Esporas* R VELENOVSKYI. CHT 120914094

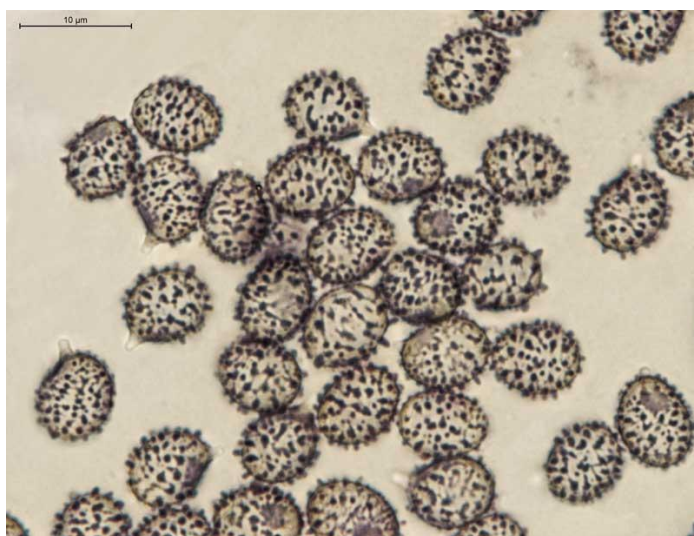


Fig. 6.4.- *Esporas* R VELENOVSKYI CHT 031014099. Foto C. Monedero.

Caracteres microscópicos:

Esporas ovoboidales, pequeñas de 6,4-7,8-(8,5) x 5,5-6,2-(6,8) μm , de media 7,2 x 6 μm y $Q= 1,1 - 1,28$ (1,3) para la colección CHT120914094; y de 6,4-7,7-(8,7) x 5,5-6,2-(6,5) μm , de media 7,1 x 5,8 μm y $Q= 1,12-1,3$ (1,4) para la CHT 261015169 con ornamentación para ambas colecciones, formada por verrugas cónicas obtusas, aisladas o de tanto en tanto con algún conectivo disperso y raro de entre 0,5-0,8 μm de altura. Y de 7,0-8,5-(8,8) x 5,7-6,7-(7,0) μm , de media 7,8 x 6,2 μm y $Q=1,2-1,3$ (1,4) con verrugas cónicas, subequinuladas, obtusas, aisladas pero estadísticamente con mayor número de conectivos que las dos anteriores y de altura ligeramente más elevada 0,5-0,9 μm para la colección CHT 031014099. Se observan pequeñas diferencias en la media esporal de esta colección con respecto a la 094 y 169,

valores medios que, en cualquier caso, coinciden plenamente con las medidas esporales para las colecciones 6,7-8,8 x 5,6-6,5 μm (Sarnari, 2007, 1048), spores 7 á 8 μm (Blum, 1962: 90) y 6,5- 8,5 x 5,5-6,5 μm (Romagnesi 1967: 804)

Basidios tetraspóricos, clavados de 30-48 μm .

Cistidios himeniales de clavados a subfusiformes y en general apendiculados presentando fuerte coloración gris negruzca con SV.

Epicutis formada para todas las colecciones por pelos delgados de 2-4 μm y dermatocistidios bien caracterizados, filamentosos, largos, poco septados 0-2 (3) septos, de 4-7,2 μm de ancho , con contenido gris negruzco en presencia de Sulfovanillina y más o menos fuertemente incrustados tras el tratamiento ácido resistente en fucsina de Ziehl.

5.- *RUSSULA VELENOVSKYI*, UNA ESPECIE POCO CITADA EN LA PENÍNSULA IBÉRICA,
PRESENTE EN GALICIA.

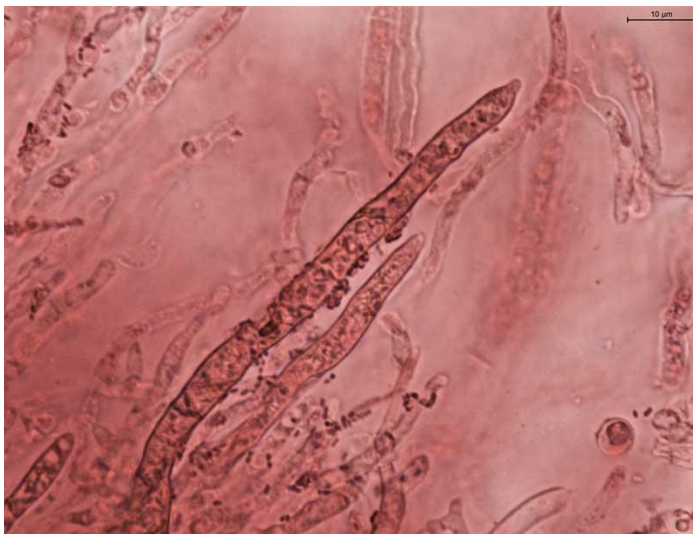


Fig. 6.5.- *DC incrustados* CHT 031014099 Foto C. Monedero



Fig. 6.6.- *Suprapellis* R VELENOVSKYI. Foto C. Monedero

HÁBITAT

Todas las colecciones crecían en bosques caducifolios, con presencia específica de *Betula pubescens*, acompañadas especialmente de *Quercus robur*.

OBSERVACIONES

Russula velenovskyi está incluida en la Subsección *ParainTEGRINAE* Sarnari, que comprende especies de la Sección *POLYCHROMAE* Maire con la epicutis constituida por dermatocistidios incrustados y desprovista de hifas primordiales, carne dulce inmutable o que se vuelve ligeramente parda o pardo-negrucza y esporada ocre o amarilla. No siempre en este grupo las incrustaciones ácido resistentes son fáciles de observar ya que suelen ser por lo general escasas, lo que dificulta la determinación de la especie a estudiar. Presenta como corresponde a la subsección incrustaciones sobre todo en la base de los dermatocistidios y estas son moderadamente abundantes, tal como se observa en las fotografías aportadas. Es una especie no demasiado rara en el norte peninsular. Además de las tres citas

presentes en este artículo, está citada también en Cervantes, Lugo en bosque de *Betula* sp, 3-X-1987, Leg. M. Castro, M. Pérez Froiz & L. Freire y en Mallecina, Concejo de Salas, Asturias 29TQJ223146, 500 m, bajo *Betula celtiberica*, *Quercus robur* y *Castanea sativa* en suelo muy ácido, 5-X-2007, Leg. Enrique Rubio. Pocas especies dentro del Género *Russula* presentan un mamelón como característica peculiar. *Russula caerulea* (Persoon) Fries, *Russula sardoniana* Fries y *Russula cavipes* Britzelmayer, la primera de carne dulce y cutícula amarga y las dos últimas de sabor acre, todas ellas asociadas a coníferas, pueden presentar un abultamiento en el sombrero más o menos obtuso tal como presenta, aunque no siempre, *Russula velenovskyi*. Si a esto unimos su pequeño a medio tamaño, sus colores en tonalidades rojo-anaranjadas a cobrizas con decoloraciones ocráceo oliváceas, la cutícula que se presenta generalmente arrugada como con pequeños bultitos dispersos como “pelle di pollo” (Sarnari, 2007:1046) o “accidenté de petites saillies évoquant la chair de

poule! (Marchand, 1977: 491), sus láminas pálidas, a veces con la arista suavemente tintada de rojo, su sabor dulce, olor débil y su esporada ocrácea, además de su asociación con especies del Género *Betula*, al menos en las colecciones del norte Peninsular, parece a priori que la identificación de esta especie debería resultar al menos no muy complicada. Algunas colecciones pueden generar dudas ya que a veces carecen de las características descritas. Se describen colecciones de colores rojo oscuro apenas decolorada a naranja-rojizos, con ausencia de mamelón y de tonos rosados en la base del pie, con la arista no coloreada de rojo, como es el caso de las colecciones que nos ocupan, hábitat bajo coníferas y no asociada a abedules. Surgen entonces como es habitual confusiones con otras especies tal como *Russula paludosa* Britzelmayer, *Russula rhodella* E.-J. Gilbert o *Russula laeta* Möller & Jul. Schäff. Es aquí donde el análisis microscópico de las esporas y de la cutícula se hace indispensable para la correcta identificación de la especie. *Russula paludosa* tiene sabor ligera-

mente picantito, esporas subreticuladas y no posee incrustaciones, *Russula rhodella* carece también de dermatocistidios incrustados y multiseptados de 3 a 15 septos y *Russula laeta* con dermatocistidios incrustados y que también crece bajo frondosas pero de olor afrutado, o un poco de geranio o madera de cedro, sabor dulce pero astringente y esporada amarilla, concretamente IV c. Una especie bastante parecida y también de la Subsección Paraintegrinae es *Russula tinctipes* Melzer & Zvára más robusta y dura que posee, no obstante, esporas subglobosas y las incrustaciones ácido resistentes son muy difíciles de observar hasta tal punto que algunos autores no las incluyen en sus descripciones.

AGRADECIMIENTOS

Quiero agradecer en primer lugar a Carlos Monedero por su inestimable ayuda y sus buenos consejos, por la confirmación de la especie, así como por cederme para este artículo sus magníficas microfotografías de la colección CHT 031014099. También quiero agradecer a Enrique Rubio por

la información de los ejemplares recolectados en Asturias.

BIBLIOGRAFÍA

BLUM, J. (1962). *Les Russules. Flore Monographique des Russules de la France et des pays voisins*. Editions Paul Lechevalier-Paris.

MARCHAND, ANDRÉ (1977): *Champignons du Nord et du Midi*. Société Mycologique des Pyrénées Méditerranéennes. Tomo 5. Perpignan.

ROMAGNESI, H (1967). *Les Russules d'Europe et d'Africa du Nord*. Bordas.

SARNARI, M (2005). *Monografía Illustrata del genere Russula in Europa*, tomo 2°. A.M.B. Fondazione. Centro Studi Micologici. Vicenza.

SÉGUY, Eugène A. (1967): *Code universel des couleurs*, Encyclopédie pratique du Naturaliste, t. XXX, 48 planches, 720 couleurs. Paul Lechevalier, éditeur, 12, rue de Tour-non, Paris 5e.