

6.- ESPECIES INTERESANTES XXIX

Felipe JIMÉNEZ ANTONIO *

Juan de Dios REYES GARCÍA **

* E - 23003 - Jaén (España)

feljiman@gmail.com

**E - 23700 - Linares (Jaén) España

juandedioscortinarius@gmail.com

Lactarius 31: 37 –55 (2023). ISSN: 1132-2365; ISSN-e: 2695-6810

RESUMEN: Ampliación e incorporación al Catálogo Micológico de especies nuevas, no citadas con anterioridad para la provincia de Jaén.

ABSTRACT: Extension and incorporation into the Mycological Catalogue of new species, not previously mentioned for the province of Jaén.

PALABRAS CLAVE/ KEYWORDS: *Entoloma clandestinum*, *Galerina caulocystidiata*, *Gimnopus hariolorum*, *Hebeloma parvycistidiatum*, *Laccaria tortilis*, *Paralepista gilva*, *Stropharia pseudocyanea*.

INTRODUCCIÓN

Como ya es habitual, desde el año 1993, y correspondiente al Boletín nº 2, siendo la primera especie publicada, *Battarraea stevenii* (Liboschitz) Fr., continuamos en esa misma línea, de publicar especies nuevas para el *Catálogo Micológico de la provincia de Jaén*, que desde el comienzo de nuestra Asociación, se vienen recolectando, determi-

nando y recogiendo en nuestros Herbarios.

Estas especies han podido ser recolectadas en periodos anteriores, pero que a la fecha no habían sido publicadas en ninguna revista científica.

Ya comentamos, en el número anterior del Boletín *Lactarius*, que salvo el año de la pandemia del Covid-19, estas publicaciones se

han realizado de forma ininterrumpida.

Para la determinación de las distintas especies, hemos seguido el método tradicional: estudio macro y microscópico de los distintos ejemplares recolectados en nuestra pro-

vincia; de modo que para cada especie se especifica, su ubicación, hábitat, fecha de recolección y n° de herbario. La antigüedad de algunas recolectas hace que no dispongamos de un respaldo fotográfico.

RELACIÓN DE ESPECIES

Entoloma clandestinum (Fr.: Fr.) Noordel.

SINONIMIAS

Agaricus clandestinus Fr.

Agaricus clandestinus (Fr.: Fr.).

Systema Mycol. I, 1821

Nolanea clademina (Fr.: Fr.)

Kumm.

Rhodophyllus clandestinus (Fr.: Fr.)

Quéf.

Icon.: J. Lange, *Fl. Agar.* Dan. 2, pl.

78C. 1937; Machiel E. Noordel-

os, *Fungi Europaei*, vol 5, tav.

27b.

BASIÓNIMO

Agaricus clandestinus, *subsolitarius*, *pileo submembranaceo hemisphaerico umbonato striatulo livido fusco*; *lamellis subadnatis*

umbrino-cinnamomeis; *stipite livido-fusco glabro, basi pubescente. Saepe quidem legi, sed semper parce, in cryptis allisque locis absconditis ad Femsjö. Aug. Septembri. Descr. Solitarius 1 duo 1 tres gregarii. Stipes fistulosus, 1-1 unc. longus, 1 lin crassus, cylindraceus firmus laevis glaber, basi subpubescens, livido-fuscus. Pileus membranaceus, disco obsolete carnosus, hemisphaericus, dein explanatus umbonatus, etiam circa umbonem depressus, unc. 1 parum ultra latus, margine vivus striatulus, umbrinus, 1 lividofuscus; exsiccatu habitus saepe parum sericeus. Lamellae juniores adfixae dilute umbrinae, dein secedentes cinnamomeofuscae, adnate distantes latiusculae.*

CARACTERES MACROSCÓPICOS.

Píleo 10–25 mm, cónico de joven, pasando pronto a planoconvexo a extendido, a veces papiado, higrófono, pardo-rojizo oscuro en tiempo húmedo, más claro hacia el margen que es estriado por transparencia

Láminas poco apretadas, subdis-tantes, ventricosas, adnato-emarginadas, pardo-grisáceas en los primeros estadios, pardo-rosadas al madurar las esporas. Arista entera, concolora.

Estípites 20–45 × 1–3 mm, cilíndrico, subconcoloro al píleo, ligeramente pruinoso hacia el ápice, liso y brillante hacia el centro y tomentoso hacia la zona basal.

Contexto subconcoloro a la cutícula piléica. Sin olor apreciable. Sabor dulce.

CARACTERES MICROSCÓPICOS.

Basidiosporas 8–10 (11,2) × 5,5–7,5 (8,2) μm ; $Q_e = 1,2\text{--}1,5$,

Galerina caulocystidiata Arnolds

poligonales, con 6–7 ángulos vistas de perfil.

Basidios tetraspóricos, fibulados en su base.

Cistidios ausentes, con la arista laminar fértil.

Pileipellis formada por un epicutis de hifas estrechas, cilíndricas, de 9–11 μm de ancho, con pigmento incrustante.

Fíbulas presentes.

HÁBITAT

Bajo *Quercus ilex* en prado.

MATERIAL ESTUDIADO

JAÉN, Santiago-Pontones, Ctra. El Tranco Km. 10, P. N. Cazorla, Segura, y las Villas, 740 m.s.n.m. 37°58'31" N 2°54'21"W, en claro herboso con *Quercus ilex*, 25-11-1993. Herb. JA-F-285



Fig. 6.1. *Galerina caulocystidiata* Arnolds Fot.: Felipe Jiménez

BASIÓNIMO: *Biblhca Mycol.* 90: 356 (1982)

CARACTERES MACROSCÓPICOS

Píleo de porte *mycenoide*, de campanulado a hemisférico, de pequeño tamaño, ± 1 cm de diámetro, cónico campanulado al principio, pasando a \pm plano convexo.

Cutícula seca, de color pardo anaranjado, glabra, higrófana, es-

triada hacia el margen, que es recto, agudo

Láminas adnatas a subdecurrentes, pardo anaranjadas a ocráceas, desiguales, ventricosas, con la arista fimbriada más pálida.

Estípites delgado y frágil, $2 - 3 \times 0,5 - 1,3$ mm, concoloro al píleo, algo más oscuro hacia la zona basal. Superficie finamente pruinosa.

Contexto escaso, con olor y sabor harinoso.

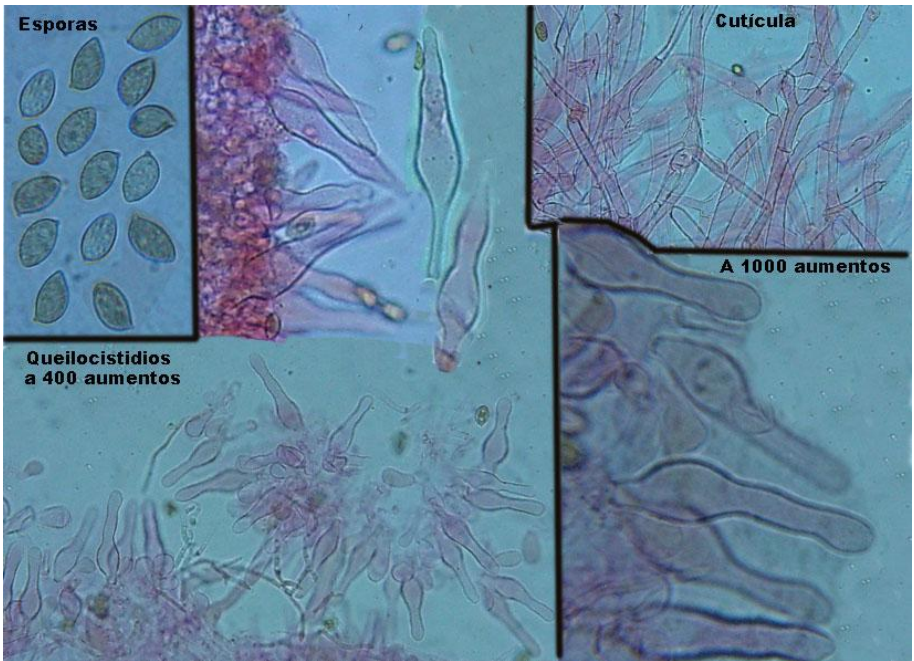


Fig. 6.2. Microscopía. *Galerina caulocystidiata* Arnolds

Fot. Felipe Jiménez Antonio

CARACTERES MICROSCÓPICOS

Basidiosporas amigdaliformes vistas de perfil, subrugulosas, sub-elipsoidales en vista frontal, de $10-12 \times 6-8 \mu\text{m}$; placa suprahilar poco neta.

Basidios bispóricos.

Queilocistidios lageniformes, de $35-50 \times 8-12 \mu\text{m}$.

Caulocistidios numerosos, de fusiformes a lageniformes, de hasta $70 \times 20 \mu\text{m}$.

Pileipellis tipo cutis, formada por hifas paralelas, fuertemente incrustadas, de $10 \mu\text{m}$.

HÁBITAT

Bajo *Pinus pinaster*, en claro de musgo.

MATERIAL ESTUDIADO

JAÉN, Noalejo, Puerto de Piti-
llos, 1033 m.s.n.m., 37°36'39"N
3°42'37"W, bajo *Pinus pinaster*,
21-12-2021. Herb. JA-F-5459

Gymnopus hariolorum (Bull.) Antonin, Halling & Noordel

= *Collybia hariolorum* (Bull.) Quéf.

= *Marasmius hariolorum* (Bull.) Quéf.

ETIMOLOGÍA

Collybia, del griego, palabra que significa moneda pequeña y de poco peso, debido a su pequeña talla en general.

Hariolorum del latín *hariolus* = astrólogo, divino, profeta, significa “*de los adivinos*”.

CARACTERES MACROSCÓPICOS.

Píleo 2–6 cm, al principio convexo, posteriormente convexo-campanulado, para terminar aplanándose ligeramente, algo hundido por el centro, manteniendo un amplio mamelón; su margen no presenta apenas estrías y aparece ligeramente incurvado al principio, terminando por aplanarse.

Cutícula mate y lisa, de color crema ocráceo, que pasa a grisáceo

o débilmente rosado, algo más fuerte por su parte central, con tonalidades ligeramente rojizas por el disco, llegando a blanquecino por el margen.

Láminas delgadas, estrechas, bastante apretadas, de débilmente adnadas a casi libres. El color va del blanquecino al crema, con su arista concolora con el resto de la lámina.

Pie central, cilíndrico e incluso ligeramente ensanchado por su base, consistente y algo hueco; de 3 - 6 - (8) x 0,3 - 0,8 cm; de color también blanquecino o crema, de aspecto afieltrado, a veces presentando débiles estrías a todo lo largo del pie; la base del mismo se cubre con bastante micelio blanquecino.

Carne con olor a col podrida, más o menos intenso, y con semejante sabor; de color blanquecino.

Esporada blanquecina

Comestibilidad

Sin ningún interés culinario.

CARACTERES MICROSCÓPICOS

Esporas elipsoidales, subcilíndricas, con tendencia a tomar forma de lágrimas, no amiloides, hialinas y lisas; de $5,7 - 8 \times 3 - 3,5 \mu\text{m}$.

Basidios tetraspóricos. Estrechamente claviformes, de $27 - 32 \times 5 - 6 \mu\text{m}$.

Cistidios en las aristas más o menos abundantes, de subcilíndricos a subclaviformes; de $20 - 40 \times 5 - 10 \mu\text{m}$; no se observan *cistidios* en las caras, siempre con la presencia de fíbulas.

HÁBITAT

Es una especie habitualmente de otoño, aunque puede recolectarse también en primavera, en ocasiones formando grupos, en bosques de caducifolios, con preferencia sobre terrenos calcáreos.

MATERIAL ESTUDIADO

Jaén, Santa Elena, La Aliseda, bajo *Alnus glutinosa*, el 30 - 11 - 2014. UTM: VH9443, Herbario JA - F 2630.

OBSERVACIONES

Esta especie se podría confundir con *Collybia dryophila* con el pie amarillo, e incluso con *Marasmius brassicolens*, por presentar un olor más o menos semejante.

Hebeloma parvicystidium Beker, Vesterh. & U. Eberh.

Fungal Divers. **58**: 123 (2012) [2013]



Fig. 6.3.- Hebeloma parvicystidiatum Beker, Vesterh. & U. Eberh.

Fot. Juan de Dios Reyes

ETIMOLOGÍA

De *parvus* = pequeño, y *cystidiatus* = con cistidios, en alusión al pequeño tamaño de los cistidios.

BASIÓNIMO

Basidiomes usually in scattered groups but sometimes solitary. Pileus up to 50 mm in diam., convex or plano-convex; surface dry or slightly viscid, sometimes with remains of soil and leaves stuck to

the pileus, neither hygrophanous nor striate, with a pruinose layer clearly visible on young fruit bodies; pruina grey or pale grey, often patchy, in some basidiomes dense and extensive, in others more limited; cuticle colour cinnamon, yellowish brown or ochraceous in the centre but paler towards the margin which is usually cream to pinkish buff and often with a clear delimitation (zonation) between the darker centre and the paler margin, which

can be rather thin; pileus margin straight or scalloped, slightly involute even in fully grown basidiomes. Lamellae emarginate, moderately dense (L=54–65); colour cream, alutaceous or brown when young, later tabacine following spore maturity; edge fimbriate, paler than gill surface; lamellules abundant. Stipe central, cylindrical or tapering towards the base, up to 60×5 –12 mm and between 4 and 7 mm at the base; white or alutaceous, sometimes discolouring brown with age or handling; surface dry, some scattered squamules, concolourous with the surface, making it appear floccose; interior stuffed or hollow sometimes with a superior wick. Cortina not observed. Flesh cream or pale brown. Smell may have slight raphanoid component but also often recorded as no smell or slightly fruity or earthy. Spores amygdaloid, with small apiculus and rounded at the end opposite the apiculus, with a distinct thinning of the spore wall and sometimes with a distinct papilla, guttulate with one or more oily drops, weakly to distinctly ornamented, visible without immersion but not conspicuous, with no loosening perispore or just a hint of loosening in a few spores

and most spores very strongly dextrinoid (O2/3; P0/1; D3/4); spore colour under the microscope from yellow to yellow brown; spore size based on n=66 spores of the holotype, 5 % to 95 % percentile range 8.8 – 10.5×4.8 – $5.7 \mu\text{m}$, with median $9.6 \times 5.3 \mu\text{m}$ and avg. $9.7 \times 5.3 \mu\text{m}$ with S. D. length $0.52 \mu\text{m}$ and width $0.28 \mu\text{m}$, Q value 5 % to 95 % percentile range 1.58–2.05, with median 1.84 and avg. 1.83 with S. D. 0.13; spore size based on six collections medians 8.8 – 10.0×5.3 – $5.8 \mu\text{m}$ and avg. 8.8 – 10.0×5.3 – $5.7 \mu\text{m}$ with S. D. length 0.47 – $0.62 \mu\text{m}$ and width 0.22 – $0.36 \mu\text{m}$, avg. Q 1.65–1.83. Basidia cylindrical to clavate and 4-spored, 19 – 34×7.0 – $9.6 \mu\text{m}$, with avg. 23 – 31×7.7 – $8.4 \mu\text{m}$. Pleurocystidia not found. Cheilocystidia cylindrical to clavate, the majority constricted in their central region but then swollen again in the lower half but some cylindrical over their entire length; width of apex holotype 5 % to 95 % percentile range 3.7 – $6.1 \mu\text{m}$, with median $4.9 \mu\text{m}$ and avg. $4.8 \mu\text{m}$ with S.D. $0.73 \mu\text{m}$; across six collections median 4.9 – $6.2 \mu\text{m}$ and avg. 4.8 – $6.2 \mu\text{m}$; with n=20–30 selected cheilocystidia of six collections the 5 % to 95 % percentile ranges are 23 – $45 \times$

3.3–7.9 × 2.7–5.1 × 4.4–8.3 µm while the averages are 30–34 × 4.8–6.2 × 3.3–4.2 × 5.3–6.7 µm and 31 × 4.8 × 3.5 × 6.2 µm avg. for the holotype. The avg. cheilocystidia ratios for the three collections were: A/M=1.26–1.68; A/B=0.77–1.22; B/M=1.41–2.08. Caulocystidia resemble cheilocystidia but tend to be larger, up to 75 µm long and 8 µm wide at the apex. Pileipellis is an ixocutis with a medium thick epicutis up to 100 µm, embedded hyphae up to 5.5 µm broad, smooth or sometimes encrusted, hyaline or occasionally pigmented. Subcutis made up of orange brown cylindrical to isodiametric elements. Underlying trama contains larger elements up to 13 µm broad. Clamp connections present throughout the fruitbody.

TAXONOMÍA

Fam. *Hymenogastraceae* Vitt., 1831,

Gén. *Hebeloma* (Fr.) P. Kumm. *Führ. Pilzk.* (Zerbst): **22** (1871)

Sect. *Theobromina* Beker, U. Eberth & Vesterh. (2005)

CARACTERES MACROSCÓPICOS

Pileo: (25)35–40 (50) mm de diámetro, gregario o en pequeños grupos de varios ejemplares, de convexo a plano convexo con amplio mamelón obtuso; cutícula seca o viscidula con humedad, ligeramente pruinosa en los individuos jóvenes, de color canela u ocráceo hacia el centro contrastando con una banda marginal más clara.

Margen recto, involuto en los individuos jóvenes.

Láminas emarginadas, de 4–5 mm de anchas, moderadamente densas, crema de jóvenes, oscureciendo con la madurez de las esporas a marrón claro; lágrimas ausentes. Arista fimbriada más clara. Lamélulas presentes.

Stipe central, cilíndrico, atenuado hacia la base, de (30) 40–50 (60) × 6–8 (10) × 4–6 mm (en la base); superficie seca, con pruina apical; ausencia de rizoides. Cortina ausente.

Contexto firme, de color crema, a veces con mecha en la zona apical. Olor afrutado o ligeramente rafanoide.

Esporada en masa pardo-oliváceo.



Fig. 6.4.- Esporas. *Hebeloma parvicystidiatum* Beker, Vesterh. & U. Eberh.

Fot. Juan de Dios Reyes

CARACTERES MICROSCÓPICOS

Esporas amigdaloides, con pequeña apícula, con el ápice subagudo, raramente papilado, débilmente ornamentadas, gutuladas, fuertemente dextrinoides, de (8.2) 8.6 – 9.5 (10) × (4.2) 4.5 – 5 (5.3) μm . $Q = (1.7) 1.8 - 2.07 (2.1)$; $Me = 9 \times 4.7 \mu\text{m}$; $Qe = 1.9$, sobre una media de 30 esporas.

Basidios tetraspóricos, claviformes, de 22 – 35 × 6 – 8 μm .

Queilocistidios de cilíndricos a claviformes, a veces ventricosos o ligeramente lageniformes, de pequeño tamaño, 30 – 35 × 5 – 6 μm .

Pleurocistidios no observados

Caulocistidios cilíndricos, de hasta 70 – 75 × 7 – 8 μm

Epicutis en ixocutis, formado por hifas de 4 – 6 µm de grosor, ligeramente incrustadas.

Subcutis formado por hifas cilíndricas, ensanchándose en profundidad adoptando forma de salchicha o con elementos parenquimáticos de 15 – 20 µm de ancho.

Fíbulas presentes en todos los tejidos del carpóforo.

HÁBITAT

Bajo *Quercus ilex* en terreno calcáreo.

MATERIAL ESTUDIADO

ESPAÑA, JAÉN, Siles. P. N. Ca-zorra, Segura y Las Villas, Laguna de Bonache, 1260 m.s.n.m., 38°23'17''N 2°30'09''W, 22 diciembre 2022, bajo *Quercus ilex* en terreno calcáreo. *Leg. y det.* J. D.

Laccaria tortilis (Bolton) Gray

ETIMOLOGÍA

Laccaria: del latín *laccaria* relativo a la piel teñida, derivado originariamente del término persa *lak* = barniz, pintura. *Tortilis*: del latín *tortilis* = retorcido, que se enrosca.

Reyes. Herbario JA-9705. Secuencia ITS para GenBank OR584219.

OBSERVACIONES

Consultando el trabajo de J. Vesterholt sobre el Gén. *Hebeloma*, *Fungi of Northern Europe* – vol. 3, no nos resultó difícil llegar a la sect. *Theobromina*, por los queilocistidios cilíndrico claviformes, esporas ornamentadas y fuertemente dextrinoides. El pequeño tamaño de los cistidios, así como el perisporio no suelto, nos ofrecía dudas para su determinación, por lo que decidimos secuenciar la región ITS, lo que nos aportó la seguridad al 100% de coincidencia con otras colecciones ibéricas de *Hebeloma parvicystidiatum*, MT554336, JQ751184, depositadas en GenBank por L. Ballester.

CARACTERES MACROSCÓPICOS

Pileo hemisférico al principio, pasando a convexo y ligeramente hundido por el centro; sin mamelón; margen acanalado y sinuoso.

Cutícula seca, mate, lisa; con la humedad muy higrófana, con estrías bastante marcadas, casi hasta el mismo centro del sombrero; el color va del pardo anaranjado al pardo rosado, aclarándose al secarse; de 0,5 a 2 cm de diámetro.

Láminas de color rosado, gruesas, anchas, separadas y netamente adnadas a subdecurrentas por un pequeño diente; con arista irregular y concolora.

Pie cilíndrico, a veces más corto, fibriloso, hueco con la edad, de igual color que la cutícula del sombrero; de 0,5 – 1,5 × 0,1 – 0,3 cm.

Carne sin olor ni sabor significativos.

Comestibilidad: No comestible

CARACTERES MICROSCÓPICOS

Esporas esféricas, con fuertes espinas piramidales de hasta 1,5 – 3 µm de longitud; hialinas y no amiloides; de 7 – 10 × 4,5 – 5 µm; sin poro germinativo.

Basidios bispóricos.

Cistidios más o menos filiformes a ligeramente ondulados, con la presencia de fíbulas.

HÁBITAT

Se puede recolectar, a veces, en grupos numerosos o fasciculadas, prefiere terrenos muy húmedos y ácidos; aunque puede aparecer en verano, es más propia del otoño.

MATERIAL ESTUDIADO

Andújar, Alcaparrosa, bajo *Pinus pinea*, el 25 – 11 – 2012, UTM VH1018, Herbario JA – F 1366.

OBSERVACIONES

Podría confundirse con *Laccaria pumila* Fayod, pero esta presenta un aspecto más esbelto y esporas de anchamente globosas a subesféricas, con espinas que no llegan a superar 1 µm.

Paralepista gilva (Pers.) Raithelh

SINONIMIAS

Agaricus gilvus Pers.

Omphalia gilva (Pers.) Gray

Clitocybe gilva (Pers.) P. Kumm.

Lepista gilva (Pers.: Fr.) Roze

Lepista flaccida f. *gilva* (Pers.)
Krieglst

BASIÓNIMO

Agaricus gilvus: *gregarius submagnus flavo-ferrugineas nitidus, pileo infundibuliformis rigido margine reflexo, stipite crasso subtuberoso.*

In sylvis abietinis, ubi ad terreum gregarie et saepius in seriam crescite, colore nítido laete cinnamomeo oculos attrahens.

Stpi. Longitudine variat, basi villosus. Lamel. Tenues, angustae, simplices, inaequaliter decurrunt.

CARACTERES MACROSCÓPICOS

Píleo 40–80 mm, plano-convexo en principio, plano extendido más tarde, umbilicado a deprimido, infundibuliforme al final. Margen recto, incurvado, poco excedente.

Cutícula lisa, higrófana, viscidula, pardo-ocrácea, más oscura hacia el centro, con pequeñas manchas dispersas de forma más o menos concéntricas.

Láminas apretadas, estrechas, decurrentes, de color blanco-cremoso. Arista entera. Con laméllulas. **Esporada** blanca.

Estípite 4–5×0,6–0,9, cilíndrico, comprimido lateralmente, asurcado longitudinalmente, concoloro al píleo, con abundantes rizomorfos de micelio en la base. Macizo en los ejemplares jóvenes, posteriormente fistuloso y hueco.

Contexto escaso, higrófano, de color pardo en individuos hidratados, blanco-crema al orearse. Olor agradable y sabor dulce.

CARACTERES MICROSCÓPICOS

Basidiosporas 4–5 × 3,5–4 μm; $Q_e = 1–1,3$, subesféricas a anchamente elipsoides, con apícula prominente, verrugosas, no amiloides. Ornamentación fuertemente cianófila.

Basidios tetraspóricos, claviformes, fibulados en su base, de 22–28 × 7–8 µm

Pileipellis formada por un epicutis de hifas estrechas, 2–3 µm, fibuladas, engrosándose hacia el subcutis con hifas de hasta 10 µm.

Fíbulas presentes en todos los tejidos del basidioma.

HÁBITAT

Bajo *Pinus pinea*

MATERIAL ESTUDIADO

JAÉN, Baños de la Encina, El Centenillo, 559 m.s.n.m., 38°21'39"N 3°49'18"W, bajo *Pinus pinea*, 02-12-2018. Herb. JA-F-5441

OBSERVACIONES

Consultado el trabajo de Vizzini, A. & E. Ercole (2012), basado en el estudio filogenético, concluyen que el tradicionalmente estudiado Gén. *Lepista*, caracterizado por englobar especies *clitocyboides* o *tricholomooides*, con esporada en masa crema rosado, láminas separables, basidiosporas verruculosas o espinulosas, inamiloides, con ornamentación cianófila, es un Género de origen polifilético. Basados en este estudio proponen un nuevo Género paralepista, que engloba aquéllas especies de láminas decurrentes, apretadas, con esporas subglobosas a anchamente elipsoidales, y que en los estudios filogenéticos no está relacionado con *Lepista* ss. de morfología tricholomoide, presentando un linaje separado del clado *tricholomoide*.

***Stropharia pseudocyanea* (Desm.) Morgan**

= *Agaricus pseudocyaneus* Desm.

= *Stropharia ochrocyanea* M. Bon

ETIMOLOGÍA

Stropharia: del griego **stropos** que significa cinturón, con referencia al anillo que presenta.

Pseudocyanea, se refiere al color casi azul.



Fig. 6.1. Stropharia pseudocyanea (Desm.) Morgan *Fot.* Felipe Jiménez

CARACTERES MACROSCÓPICOS

Píleo de hasta 4 cm de diámetro, convexo, al principio incluso campanulado, que pasa posteriormente a plano convexo, a extendido, con la

presencia de un ligero mamelón central.

El **margen** es involuto de joven, y posteriormente recto, muy poco excedente con relación a las láminas; no se observan estrías y con escasos restos de velo universal.

La **cutícula**, en tiempo húmedo, es viscosa, brillante, lisa y de un color amarillo verdoso a amarillo ocráceo, con la presencia de máculas verde azuladas, más frecuentes hacia el margen el margen.

Láminas anchas, poco gruesas, de adnadas a ligeramente decurrentes por un diente, de débilmente apretadas a espaciadas; su color va del gris rosáceo al púrpura rosado, terminando con un color púrpura marrón, con la arista blanquecina.

Pie flexuoso, cilíndrico, de hasta $6 \times 0,5$ cm, de color azul claro a azul verdoso, con finos filamentos blanquecinos; presenta un anillo fugaz, fibrilloso.

Carne espesa, blanquecina, azulada en la zona subcuticular; tanto el olor como el sabor son poco significativos, o ligeramente herbáceos.

Comestibilidad: No comestible

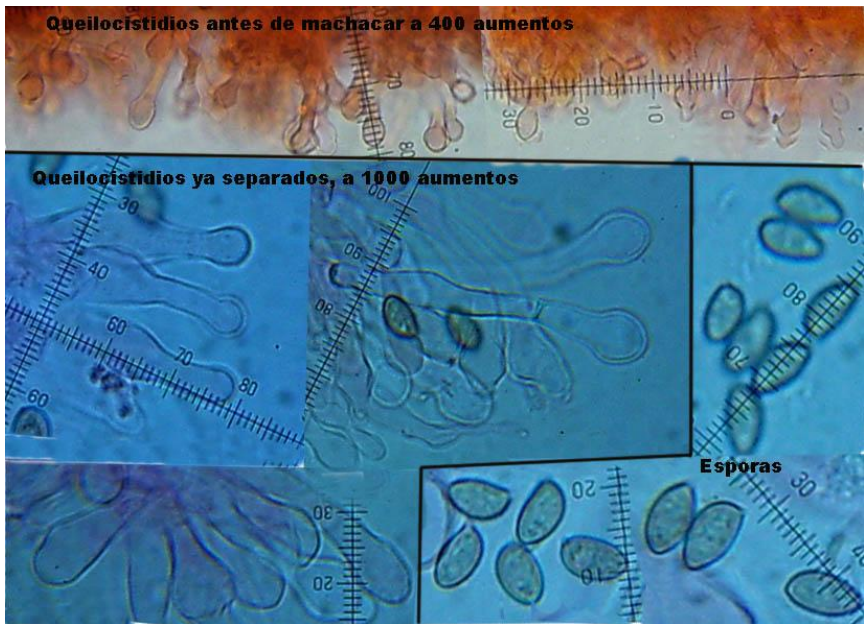


Fig. 6.6. Microscopía *Stropharia pseudocyanea* (Desm.) Morgan

Fot. Felipe Jiménez

CARACTERES MICROSCÓPICOS

Esporas elipsoidales en vista lateral, y ovoides en vista frontal; de $8 - 9 \times 5 - 5,8 \mu\text{m}$, con poro germinativo apical, poco apreciable.

Cistidios en las aristas claviformes, con frecuencia débilmente capitados; *cistidios* en las caras de claviformes a lageniformes.

Esporada púrpura negro.

HÁBITAT

En zona de pastos muy abonados, sobre suelos ricos y nitrogenados, en lugares con abundantes restos vegetales.

MATERIAL ESTUDIADO

Andújar, Alcaparrosa, bajo *Pinus pinea*, el 19 - 12 - 2022, UTM VH1018, Herbario JA - F 3183.

BIBLIOGRAFÍA

ARNOLDS, E. (1982): *Bibliotheca Mycol.* 90: 356. Missouri Botanical Garden, Saint Louis, Missouri

BREITENBACH, J. ET KRÄNZLIN, F. (1991): *Champignons de Suisse. Tome 3. Bolets et Champignons*

à *Lames lère partie*. Edition Micologia. Lucerne. 360 pp. Lucerne (Suisse).

EBERHARDT & COL. (2012), (2013): *Fungal Diversity* 58: 123. Springer Netherlands. Heidelberg

ESTEVE-RAVENTÓS, F.; LLISTOSELLA VIDAL, J. Y ORTEGA DÍAZ, A. (2007): *Setas de la Península Ibérica e Islas Baleares*. Ediciones Jaguar. Madrid.

LANGE, JAKOB. E. (1937): *Flora Agaricina Danica*. 2, pl. 78 C. Libreria Editrice Giovanna Biella. Saronno.

NOORDELOS, MACHIEL E. (1980): *Persoonia* 10 (4): 456. The Herbarium Nederland, Universiteit Leiden branch. Leiden (Nederland)

NOORDELOS, MACHIEL E. (1992): *Fungi Europaei*, vol. 5, tav. 27b. Edizioni Candusso. Alassio (S V): Italia.

OLTRA, MIGUEL (1991): Origen etimológico de los nombres científicos de los hongos. *Monografías de la Sociedad Micológica de Madrid 1*. Real Jardín Botánico. Madrid.

VESTERHOLT, JAN (2005): The genus *Hebeloma*, *Fungi of Northern Europe*, vol. 3. Svampetryk. Publisher-NHBS. UK.

Paralepista (*Basidiomycota, Agaricales*), *Mycotaxon* 2012, Vol. 120 pp. (253–267). Mycological Society of America US

VIZZINI A. & E. ERCOLE (2012): *Paralepistopsis* gen. Nov. and