

## 2.- ESPECIES INTERESANTES XXX

Felipe JIMÉNEZ ANTONIO \*

Juan de Dios REYES GARCÍA \*\*

\*23003 Jaén (España) feljiman@gmail.com

\*\* 23700 Linares, Jaén (España) juandedioscortinarius@gmail.com

**LACTARIUS 32:** 18 -30 (2024). **ISSN:** 1132-2365; **ISSN-e:** 2695-6810

**RESUMEN:** Ampliación e incorporación al Catálogo Micológico de especies nuevas, no citadas con anterioridad para la provincia de Jaén.

**ABSTRACT:** Extension and incorporation into the Mycological Catalogue of new species, not previously mentioned for the province of Jaén

**PALABRAS CLAVE:** *Agaricus heinemannianus*, *Amanita muscaria* var. *inzen-gae*, *Inocybe pallida*, *Melanoleuca leucophylloides*, *Mycena epipterygia* var. *lignícola*, *Mycena pura* fo. *lutea*, *Pseudaleuria fibrillosa*, *Volvariella bombycina* var. *flaviceps*.

### INTRODUCCIÓN

Un año más describimos especies, que consideramos nuevas citas para la provincia de Jaén, especies que no han tenido que ser recolectadas en el año anterior, simplemente que no se han publicado en la revista *Lactarius*, ni en ninguna otra publicación científica, y por tanto se unen al Catálogo Micológico provincial.

Para la determinación de las distintas especies, hemos seguido

el método ya habitual: estudio macro y microscópico de los distintos ejemplares recolectados, en los diversos lugares y hábitat de nuestra provincia, de modo que para cada especie se adjuntan los datos de campo, lugar, hábitat, fecha de recolección, y su número de herbario correspondiente. En algunas especies no podemos aportar respaldo fotográfico.

## RELACIÓN DE ESPECIES

*Agaricus heinemannianus*  
Esteve-Rav., Belg. J. Bot. 131  
(2): 164. 1999

## CARACTERES MACROSCÓPICOS

**Píleo** de 3-6 cm de diámetro, convexo a plano convexo, al final obtusamente mamelonado y a menudo ligeramente deprimido al centro. **Cutícula** lisa, cubierta de fibrillas adnatas de color vinoso-rojizas. Margen excedente, delgado, apendiculado con restos membranosos, blanquecino, amarilleando al roce.

**Láminas** libres, apretadas, estrechas (4-5 mm), al principio blanquecinas, para pasar a rosado y finalmente marrón oscuro a negro. Arista más pálida en los ejemplares jóvenes, concolora en los individuos más viejos.

**Estípite** 3-5 × 0,5-1 cm, cilíndrico, bulboso hacia la base, fistuloso al corte, provisto de anillo en su parte superior. Superficie lisa por encima de la zona anular, amarilleando al roce hacia la base. Anillo simple, delgado, liso por ambas caras, blanquecino al principio, pero amarilleando más tarde.

**Carne** blanca al principio, amarillenta ocrácea hacia la base del estípite. Olor anisado o a almendras amargas al roce.

## CARACTERES MICROSCÓPICOS

**Esporas** de 5,5–7,2 × 3,6–5 μm, elipsoides, unigutuladas, sin poro gervinativo. **Basidios** tetraspóricos, de 15–31 × 8–10 μm, con esterigmas largos 4–5 μm, claviformes. **Queilocistidios** septados a catenulados, con el artículo terminal de cilíndrico a claviforme. **Pleurocistidios** ausentes. **Pileipellis** formada por hifas cilíndricas 5–15 μm, estrechándose a nivel de los septos.

## Reacciones macroquímicas

Reacción Schäffer +++ . KOH +++ amarilla.

**HÁBITAT:** Fructifica en Otoño, bajo *Pinus*.

## MATERIAL ESTUDIADO

Especie recolectada en el Castillo de Jaén, UTM: VG 2980, en zona de *Pinus halepensis*, el 23 – 11 – 2018. Estos ejemplares se encuentran depositados en el

herbario particular de Felipe Jiménez Antonio: JA – F 3940

***Amanita muscaria*** var. ***inzen-gae*** (Neville & Poumarat), Di Rita, Atzeni, Tudino, Tatti & P. Alvarado, Alvarado 2020

#### BASIONIMO

*Amanita muscaria* var. *inzen-gae* Neville & Poumarat, Bull. Soc. mycol. France 117 (4) : 310

#### SINÓNIMO

*Agaricus muscarius* ss. Inzen-ga 1869-1879, Funghi siciliani. Studii. Centuria seconda : 35 + pl. 8 fig. 1.

#### DIAGNOSIS ORIGINAL

*A tpo differt leviter flavis anuloque, flavo universale velo, griseascens, praecipue in sipitis base, copiosissimo in stipite in quo plures concéntricas zonas squamarum, primum erectarum et recurvatarum, juvenium Amanitarum vittadini stipitis squamarum modo, deinde flocculosarum aut fibrillosarum, fingit, cisticola habitatione procul ab omne arbore. Typus 95.11.211 in herbario S. Poumarat conservatur, a P.*

*Roux 9.11.1995 Vescovato prope Bastia (Corse), in siiceo arenoso in maris litore, sub Cistus salvifolio et Alyssu ligusticus (=halimfolio) lectus.*

#### CARACTERES MACROSCÓPICOS

Porte general típico de *Amanita muscaria*, de la que difiere por presentar el **píleo** cubierto de velo general friable de color amarillo que tiende a grisear formando verrugas o placas más o menos aplanadas.

**Láminas** blancas, libres, con laminillas y lamélulas, más bien estrechas, 0,6 – 0,8 mm.

**Estípite** cilíndrico, de 10 – 15×1,5–2 cm., terminado en un bulbo napiforme, firme y pleno. Superficie amarilla pálida.

**Anillo** membranoso, amarillo, con el borde cubierto de verrugas amarillas de velo general al principio, griseando al final en los ejemplares viejos.

**Velo general** abundante sobre el estípite, de color amarillo al principio, evolucionando a tonos grisáceos.

**Carne** firme, blanca, con esfumaciones anaranjadas en la

zona subcuticular y tonos amarillentos hacia el cortex.

**Olor y sabor** inapreciables.

**HÁBITAT:** Crece sobre suelos ácidos, bajo jaras, en Otoño e incluso en invierno.

### **MATERIAL ESTUDIADO**

Especie recolectada en Santa Elena: UTM VH 5244, bajo *Cistus ladanifer*, el 24 – 11 – 2022. Ejemplares depositados en el herbario particular de Felipe Jiménez Antonio: JA – F 5460.

### *Inocybe pallida* Velen



**Fig. 2.1.-** *Inocybe pallida* Velen. **Foto:** Felipe Jiménez Antonio.

### **ETIMOLOGÍA:**

*Inocybe*, del griego ινοϋς, significa fibra de las plantas y cabeza; por su sombrero fibroso

*Pallida*, del latín *pallidus*, -a, -um = pálido, lívido, descolorido, de color amortiguado. Por el color rosa pálido, rosa carne del sombrero y del pie.

### **CARACTERES MACROSCÓPICOS**

**Píleo** cónico convexo, cuando joven, con la edad más campanulado, con un mamelón central, más o menos pronunciado, de 1 a 4,5 cm de diámetro. Presenta una superficie lisa y finamente fibrilosa. De color pálido en el mamelón, debido a residuos del velo

grisáceo, blanquecino e incluso un poco rosáceo; hacia el margen y por el borde de color ocráceo, de corteza de pan; a veces lavado de un pardo rosado con la edad.

**Láminas** estrechamente adnatas, ascendentes, poco separadas, con la arista algo más pálida y floclulosa, de color gris ocráceo pálido, pero pronto de ocráceo a pardo rojizo, débilmente matizado de lila.

**Pie** cilíndrico, lleno al principio, hueco en la madurez, frágil, un poco engrosado en su tercio inferior, generalmente con la presencia de un bulbo marginado, blanquecino, de 2 a 5 cm de longitud, con la superficie blanco ocráceo de jóvenes, en la madurez ocráceo pálido, en ocasiones con esfumaciones parduzcas, cubierto en su totalidad de una pruina blanquecina.

**Carne** gruesa por el centro y delgada por los bordes, fibrosa, blanquecina, con ligeras esfumaciones de color pardo, con un olor débilmente espermático y sabor dulce.

**Esporada** de color ocráceo, de tierra oscura.

## CARACTERES MICROSCÓPICOS

**Esporas** ovoides, poligonales, con protuberancias más o menos marcadas, de 8,5 – 11,5 x 5,5 – 7,5  $\mu\text{m}$ .

**Basidios** claviformes, traspóricos, de 25 – 35 x 7 – 10  $\mu\text{m}$ , con la presencia de fíbulas en su base.

**Queilocistidios** con paredes gruesas, de hasta 3  $\mu\text{m}$ , fusiformes, cubiertos de cristales metuloides en su ápice, de 30 – 60 x 13 – 20  $\mu\text{m}$ . También aparecen algunas células claviformes, sin cristales, entremezcladas con los queilocistidios. Se observan también **pleurocistidios** semejantes.

**Cutícula** constituida por hifas paralelas, septadas y fibuladas, con la presencia de **caulocistidios** hacia la base del pie.

**HÁBITAT:** Sobre zona arenosa.

## MATERIAL ESTUDIADO

**Jaén**, Segura de la Sierra, Campamento de los Negros, UTM: WH 3436, 25 – 11 – 2022. Especie depositada en el herbario particular de Felipe Jiménez Antonio: JA – F 5463.

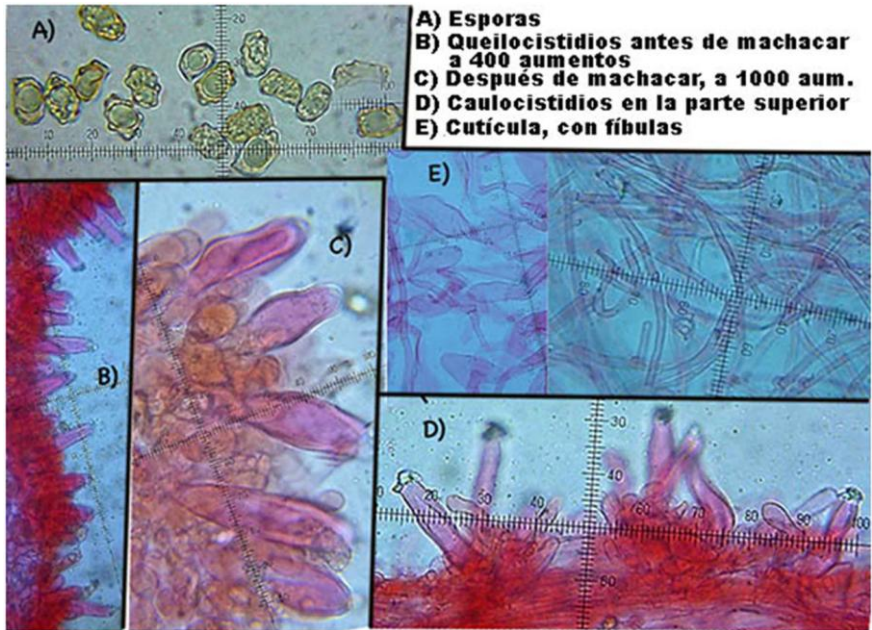


Fig. 2.2.- A: Esporas, B-C: Queilocistidios, D: Caulocistidios, E: Cutícula. Foto: Felipe Jiménez Antonio

## *Melanoleuca leucophylloides*

(Bon) Bon

### CARACTERES MACROSCÓPICOS

**Pileo** de (3,5) 4–8 cm, convexo a plano-convexo, carnoso, con el margen incurvado y algo flexuoso. Cutícula glabra y brillante, generalmente de tonos oscuros, negro-ahumado al principio, pudiendo adquirir tonos sepia oscuros u oliváceos con el envejecimiento.

**Láminas** blancas contrastando con los tonos oscuros del pileo, poco apretadas, escotadas al estípite.

**Estípite** 5–9×0,5–1cm, superficialmente rayado por fibrillas oscuras, con el ápice más pálido, no pruinoso. **Carne** subconcolora a las superficies, pálida en el centro. Esporada blanca.

### CARACTERES MICROSCÓPICOS

**Esporas** 6-7 (8,5) × 5-6 (6,5) μm, con verrugas gruesas no cristuladas. **Queilocistidios** en pelo de ortiga, de 20-35(55) × 8-10 × 2-3 μm.

**Epicutis** banal, compuesta de hifas cilíndricas de 4-8 μm, con extremidades libres obtusas.

**Caulocistidios** hacia el ápice, con algunos pelos cortos a lo largo de la superficie del estípite.

**HÁBITAT:** Fructifica en Otoño, en bosque mixto.

### MATERIAL ESTUDIADO

Jaén, Siles, Las Acebeas, UTM VH 3332, en bosque mixto, el 30 - 10 - 2016. Los ejemplares se encuentran depositados en el herbario particular de Felipe Jiménez Antonio.

*Mycena epipterygia* var. *lignicola* A. H. Smith

### BASIONIMO

*Mycena epipterygia* var. *lignicola* A. H. Smith, North American Species of *Mycena* 428. 1947

### CARACTERES MACROSCÓPICOS

**Pileus** 8-15 mm latus, obtusus demum obtuse campanulatus, viscidus, striatus, olivaceus vel oliváceo luteus, lamellae subdistantes, angustae, adnatae vel pallidae luteae; stipes 4-6 cm longus, 1-1,5 mm crassus, viscidus clare luteus; sporae 9-11(12) × 5,5-8 μm; cheilocystidia clavata.

### CARACTERES MACROSCÓPICOS

**Píleo** 8-15 mm, campanulado a obtuso campanulado, amarillo-oliváceo, hacia el centro pardo-oliváceo. **Láminas** blancas a crema-amarillento pálido. **Estípite** amarillo brillante, pasando a amarillo verdoso de 4-6 cm × 1-1,5 mm. **Carne** escasa, con olor y sabor farináceo.

### CARACTERES MICROSCÓPICOS

**Esporas** 8,5-10 × 6,5-7 μm.

**Basidios** tetraspóricos, 25-30 × 9-10 μm, fibulados en su base.

**Queilocistidios** 35-45 × 6-15 μm, claviformes o de forma irregular, fibulados, espaciados, simples o ramificados.

**Pileipellis** formada por hifas estrechas 2–2,5  $\mu\text{m}$ , fibuladas y diverticuladas.

**Cortex** del estípite formado por hifas de 2–2,8  $\mu\text{m}$ , fibuladas, con las hifas terminales más anchas (8 $\mu\text{m}$ ), claviformes.

**HÁBITAT:** Crece en Otoño, bajo *Quercus*.

#### MATERIAL ESTUDIADO

**Jaén**, Santa Elena, Castro Ferraz. S. 2, UTM VH 6040, el 30 – 10 – 2003. Ejemplares depositados en el herbario particular de Juan de Dios Reyes García, JDRG 20110308.

*Mycena pura f. lutea* (Gillet) Arnolds

#### SINÓNIMO

*Agaricus purus luteus* Secr.

#### ETIMOLOGÍA

**Mycena:** del griego  $\mu\upsilon\kappa\eta\varsigma$  = hongo

**Pura:** del latín *purus* = sin mancha, neto, limpio, puro. Por su bello color.

**Lutea:** del latín *luteus*, *lutea*, *luteum* = amarillo.

#### CARACTERES MACROSCÓPICOS

**Sombbrero** de hemisférico a casi plano, con un mamelón central, de 2 a 3,5 cm de diámetro, higroscópico; cutícula lisa, débilmente estriada por transparencia, con los bordes de color amarillo, aunque se puede presentar con distintas tonalidades o matices por el centro.

**Láminas** adnadas o decurrentes, anchas, algo gruesas, de color rosa pálido o lila pálido, con la arista blanquecina.

**Estípite** cilíndrico o ligeramente ensanchado por su base, hueco, débilmente frágil, liso, de color lila o rosado, cubierto de una pruina blanca, de 2,5 a 4 cm de longitud.

**Carne** blanquecina, con el típico olor rafanoide.

#### CARACTERES MICROSCÓPICOS

**Esporas** de elipsoidales a subcilíndricas, de paredes delgadas, lisas, amiloides, de 6 – 8 x 3,5 – 5  $\mu\text{m}$ .

**Basidios** banales, tetraspóricos, de 25 – 30 x 6 – 8  $\mu\text{m}$ .

**Queilocistidios** anchamente fusiformes a sublageniformes,



ventrudos, de 50 – 90 x 10 – 25  $\mu\text{m}$ , hialinos y de paredes delgadas y lisas.

**Pleurocistidios** semejantes.

**Cutícula** formada por hifas cilíndricas, lisas y ramificadas.

**Caulocistidios** también presentes, así como **fíbulas** tanto en la cutícula como en el himenio.

**HÁBITAT:** sobre suelo, musgo o sobre hojarasca en descomposición.

**MATERIAL ESTUDIADO**

**Jaén**, La Iruela, Aula Naturaleza El Cantalar, UTM: VH0802, en bosque mixto, sobre suelo, el 23 – 11 – 2008. Especie depositada en el herbario particular de Felipe Jiménez Antonio: JA – F 2750.

*Pseudoleuria fibrillosa* (Curry) J. Moravec



**Fig. 2.3.-** *Pseudoleuria fibrillosa* (Curry) J. Moravec.  
Foto de Felipe Jiménez

### SINÓNIMOS

*Cheilymenia fibrillosa* (Massee) Le Gal.

*Otidea fibrillosa* Massee

*Peziza fibrillosa* Currey

*Tricharina fibrillosa* (Massee)  
Chin S. Yang & Corf.

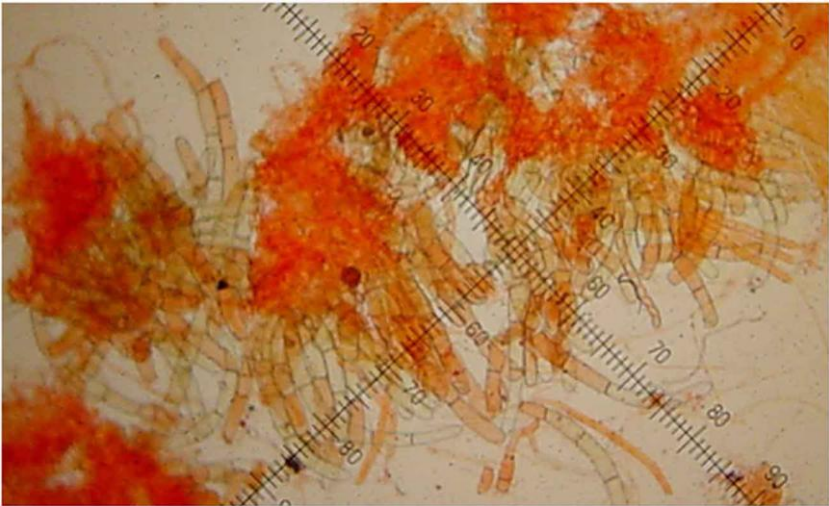
### CARACTERES MACROSCÓPICOS

**Carpóforos** de 0,5 hasta poder alcanzar los 3 cm de diámetro, con forma de disco o copa, al principio cerrada, abriéndose hasta alcanzar una forma casi plana, margen fino, redondeado, primero regular y después, en la

madurez, ondulado; su cara interna, el himenio, es liso y giboso por el centro, de un color amarillo anaranjado más o menos intenso; la cara externa presenta una superficie tomentosa, de una pruina blanquecina, sobre fondo anaranjado; con ausencia de pie, se sujeta al sustrato por un pequeño estrechamiento inferior del carpóforo. Borde cubierto de pelos blanquecinos.

**Carne** muy escasa, frágil y quebradiza, de color también anaranjado, sin olor ni sabor significativos.

**Esporada** en masa blanca.



**Fig. 2.4.-** Pelos hifoides de *Pseudalveria fibrillosa*. Foto de Felipe Jiménez.

## OBSERVACIONES

Se podría confundir con *Aleuria aurantia* (Fr.) Fuck., pero esta es de mayor tamaño. Carece de interés culinario.

## CARACTERES MICROSCÓPICOS

**Esporas** elipsoidales, lisas, hialinas, de 15,5 – 16,5 x 8 – 9  $\mu\text{m}$ . **Parafisos** cilíndricos, septados, con el ápice, en muchas ocasiones bifurcado y globoso en la punta, con pigmento intracelular anaranjado, que da color al carpóforo. **Ascas** hialinas, conte-

niendo ocho esporas, no amiloides.

**HÁBITAT** sobre tierra y musgo, en dehesas y zonas de pasto.

## MATERIAL ESTUDIADO:

**Jaén**, Santa Elena, finca Piedras Blancas, el 22 – 11 – 2018. Esta especie se encuentra depositada en el herbario particular de Felipe Jiménez Antonio: JA-F 5440.

## *Volvariella bombycina* var. *flaviceps* (Murrill) Shaffer



**Fig. 2.5.-** *Volvariella bombycina* var. *flaviceps* (Murrill) Shaffer.

Foto: Felipe Jiménez Antonio

## ETIMOLOGÍA:

**Volvariella:** Diminutivo latino que significa “pequeña Volvaria”

**Bombycina:** Significa “sedoso, de seda”, proviene del término latino *bombyx* = gusano de seda, la seda, y este del griego *βουβιχ*, con igual significado. Por su cutícula con ornamentación pilosa y sedosa, parecida al capullo del gusano de seda.

## CARACTERES MACROSCÓPICOS

**Píleo** que puede alcanzar los 15 – 20 cm de diámetro, de ovoide-hemisférico a campanulado-convexo, para llegar en la madurez a aplanarse más o menos; con un mamelón central no muy evidente, con el margen excedente e incurvado durante largo tiempo.

**Cutícula** con aspecto sedoso e incluso lanoso, de un color amarillo, más intenso por el centro, carácter este, que la diferencia del “tipo”

**Láminas** libres, apretadas, anchas y ventradas, numerosas, de color blanco, aunque tienden a tonalidades rosadas.

**Estípite** cilíndrico, central, de 5 a 15 (20) x 0,8 – 3 cm, que se

va ensanchando hacia la base, con su superficie lisa, aunque en el ápice es ligeramente pruinosa. En su base presenta una **volva** membranosa, amplia, en forma de saco, que envuelve al pie; de color crema a parduzco.

**Carne** blanca, con olor y sabor débilmente rafanoide.

**Esporada** rosácea.

## CARACTERES MICROSCÓPICOS

**Esporas** elipsoidales a ovoides, con paredes ligeramente engrosadas, no amiloides, de 7 – 9 x 4,5 – 5,5  $\mu\text{m}$ , con ausencia de poro germinativo apical.

**Queilocistidios** de claviformes a fusiformes, de 40 – 110 x 10 – 35  $\mu\text{m}$ .

**Pleurocistidios** semejantes.

**Cutícula** formada por hifas muy alargadas y fasciculadas. No se observan fíbulas.

**HÁBITAT:** Crece en otoño, solitaria, más raramente en pequeños grupos, sobre madera viva o en descomposición, sobre diferentes caducifolios.

## MATERIAL ESTUDIADO

**Jaén**, Andújar, Lugar Nuevo, UTM: JA – F VH 0723, sobre *Populus nigra*, el 9 – 12 – 2023. Ejemplares depositados en el herbario particular de Felipe Jiménez Antonio: JA – F 5445.

## BIBLIOGRAFÍA

BON, MARCEL (1991): Flore mycologique d'Europe. Les Tricholomes et ressemblants. *Documents Mycologiques*. Mémoire hors série N° 2. CRDP de l'Académie d'Amiens (France). 163 pp.

ESTEVE - RAVENTOS, F.; LLISTOSELLA, J. Y ORTEGA, A. (2007): *Setas de la Península Ibérica e Islas Baleares*. Editorial Jaguar.

NEVILLE, PIERRE. E POUMARAT, SERGE (2004): Amaniteae, Amanita, Limacella e Torrendia. *Se rie Fungi Europaei*, 9. Edizioni candusso. Alassio (SV): Italia

OLTRA, MIGUEL. Origen etimológico de los nombres científicos de los hongos. *Monografías de la Sociedad Micológica de Madrid*. Real Jardín Botánico.

PARRA SÁNCHEZ, L.A. (2013): Agaricus I-IA. *Fungi Europaei*. Candusso Edizioni s.a.s. Alassio (SV), Italia.

ROBICH, G. (2003): *Mycena d'Europa*. A.M.B. Fondazione Centro Studi Micologici. Brescia (Italia): 728 pp

STANGL, JOHANN (1991): Guida alla determinaciones dei funghi. *Inocybe* Vol. 3°. Ed. Saturnia.