

6.- *RUSSULAS* INTERESANTES RECOLECTADAS EN LA PROVINCIA DE JAÉN

Antonio David EXPÓSITO GÓMEZ

23400 Úbeda (Jaén)

davidpeque0702@gmail.com

Lactarius 32: 54-58 (2024). ISSN: 1132-2365; ISSN-e: 2695-6810

RESUMEN: Se estudia una colección de *Russula*, recolectada en la provincia de Jaén. Se aportan datos tanto macro como microscópicos, así como su hábitat y lugar de recolección. Tras la revisión del Catálogo Micológico de la provincia de Jaén y el Inventario Micológico Básico de Andalucía (IMBA), hemos de considerarlas como primera cita en esta provincia.

ABSTRACT. A collection of *Russula*, collected in the province of Jaen, is studied. Both macro and microscopic data are provided, as well as their habitat and collection location. After the review of the Mycological Catalog of the province of Jaen and the Basic Mycological Inventory of Andalusia (IMBA), we must consider them as the first appointment in this province.

PALABRAS CLAVES - KEY WORDS: *Russula turci*. Jaén. Andalucía. España.

INTRODUCCIÓN

Se trata de una especie no citada anteriormente en la provincia de Jaén. Para el estudio taxonómico se ha consultado con las obras clásicas dedicadas al Género *Russula*, especialmente Romagnesi (1967), M. Sarnari (2007), y C. Monedero (2011),

cuya obra viene a resumir y clarificar de manera extraordinariamente pedagógica, el difícil Género *Russula*.

MATERIAL Y MÉTODOS

Para su determinación se ha seguido el método habitual, recolecta, toma de datos de campo,

fotografía *in situ* y posterior estudio, tanto macro como microscópico. Las fotografías a los ejemplares han sido realizadas con una cámara Sony Cyber Shot DSD h400. La esporada se ha obtenido de ejemplares frescos, dejándolos esporular sobre un

portaobjetos. Para su estudio microscópico se ha utilizado un microscopio CARL ZEISS D-7082 Oberkochen triocular, con luz LED blanca; las preparaciones han sido teñidas con Rojo Congo SDS y Melzer.

***Russula turci* Bres.**



Fig. 6.1.- *Russula turci* (Bres). Foto A. David Expósito

ETIMOLOGÍA

Russula: Del latín *russus-russulus* = rojo. Significa “que tiende al rojo” debido a que numerosas especies de *Russula* son rojas o rojizas, aunque otros muchos miembros del género son de otro color

Turci: Nombre latinizado en honor a la baronesa italiana Turco-Lazzari, pintora y gastronoma autora de las ilustraciones de muchos hongos reproducidos en la “Iconografía micológica” de Bresadola.

BASIÓNIMO

Russula turci Bres., Fungi Tridentini 1 (2): 22, tab. XXVI (1882) [MB#203831]

SINÓNIMOS

Russulina turci (Bres.) F. Kauffman, Ber. Versaml. Westpreuss. Bot. -Zool. Veriones 31: 54 (1909)

Russula turci var. *Gilva* EINH. HOPPEA 43 : 182 (1985)

SINÓNIMOS DE TAXON

Russula lateritia QuéL., Comptes Rendus de l'Association Française pour l'Avancement des Sciences 14 (2): 449 (1886) [MB#209506]

Russula murrillii Burl., Mycologia 5: 310 (1913) [MB#204485]

Russula purpureolilacina FAYOD, Annali della Reale Accademia d'Agricoltura di Torino 35: 87 (1893) [MB#210734]

CARACTERES MACROSCÓPICOS

Píleo: De (35) 40 – 100 (115) mm de diámetro, carnoso y consistente, al principio convexo o

hemisférico, finalmente expandido y anchamente deprimido. Margen obtuso, liso, regular e incurvado, sutilmente acanalado en los ejemplares maduros.

Cutícula: Viscosa en tiempo húmedo, casi glutinosa en el centro, mate, de aspecto pruinoso una vez seca, separable solo 1/3 del radio, de colores violeta-lila o rojizo-vinoso, con el centro más oscuro, tendiendo a decolorarse en el centro, especialmente un cerco o corona a mitad del radio o en la parte externa del sombrero.

Láminas: Apretadas, espaciándose con la edad, subiguales, bifurcadas cerca del pie, de margen obtuso, anchas, ventradas y frágiles, internervadas, redondeadas en la inserción con el pie, de color cremoso al principio, luego amarillo ocráceo.

Estípite: De (35) 40 – 80 x (8) 15 – 30 mm, de más o menos cilíndrico a claviforme, incluso algo atenuado hacia la base, ensanchado bajo las láminas, al principio lleno, luego meduloso, algo escamoso, de color blanco, en algunos ejemplares tintado de un suave rojo carmín, rugoso, pruinoso en la zona alta.

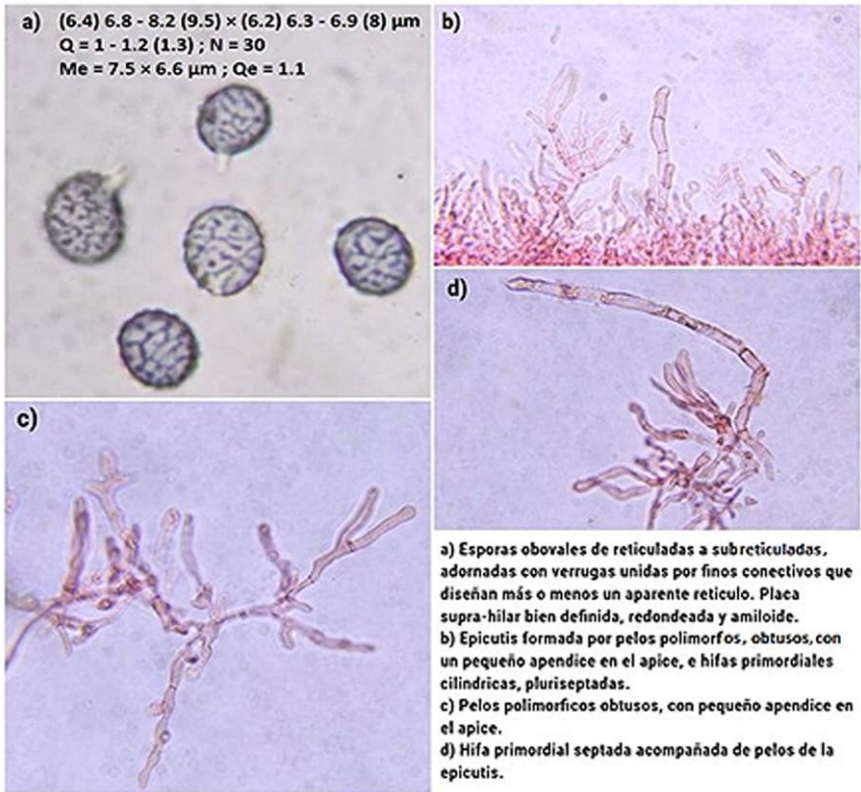


Fig. 6.2.- Microscopía *Russula turci* (Bres). Foto A. David Expósito

Carne: Espesa, tierna o frágil, blanca al corte, pardo amarillento después de un tiempo de exposición al aire, con un tono carmín débil bajo la cutícula. Sabor completamente dulce en todas sus partes. Olor a yodoformo en la mayoría de ejemplares, más tiempo.

persistente o detectable en la base del pie.

Reacciones macroquímicas

Guayaco: Reacción lenta y débil ganando en intensidad con el

FeSO₄: Rosa anaranjado sucio.

Esporada: Ocre oscuro amarillo pálido (III c – IV a) Cod. Romg.

CARACTERES MICROSCÓPICOS

Esporas. (6.4) 6.8 – 8.2 (9.5) × (6.2) 6.3 – 6.9 (8) μm Q = 1 – 1.2 (1.3). Obovales, de reticuladas a subreticuladas, adornadas con verrugas unidas por finos conectivos que diseñan más o menos un aparente retículo.

Basidios: 43 – 59.8 / 12 – 14 μm, tetraspóricos.

Cistidios: 63 – 94 / 8,5 – 12.7 μm. Típicos del género, poco numerosos rematados en el ápice por un apéndice en forma de tetina.

Dermatocistidios: no observados.

Epicutis: Formada por pelos polimórfos obtusos a menudo atenuados con un pequeño apéndice en el ápice, e hifas primordiales cilíndricas, pluriseptadas, algo engrosadas en el ápice.

MATERIAL ESTUDIADO

ESPAÑA. Jaén. Santa Elena, “Los Gatos” recolectada en bos-

que de *Pinus halepensis* Mill. y *Cistus ladanifer*, 28-11-2023, UTM; VH-5144.

Leg. y det. Antonio David Expósito. Herbario particular del autor con el número de herbario ADE-28112301.

OBSERVACIONES

En la determinación de esta especie ha sido fundamental el reconocer, algunas características macroscópicas y organolépticas a parte de las microscópicas como son, el fuerte olor a yodo-formo en la base del pie, tonos carmíneos suaves en la carne bajo la cutícula y una aureola de tonos violeta claro rodeando un centro más oscuro.

BIBLIOGRAFÍA

- MONEDERO, CARLOS (2011): *El Género Russula en la Península Ibérica*. Centro de Estudios Micológicos de Euskadi. Muskiz (Bizkaia)
- ROMAGNESI H. (1967): *Les Russules d'Europe et d'Afrique du Nord*. Bordas, Paris.
- SARNARI, MAURO (2005-2007): *Monografía Ilustrada del GENERE RUSSULA in Europa*. Asoc. Mic. Bresadola. Trento